

## « QUARTIERS SOLIDAIRES »

### QUARTIER DES MOULINS À YVERDON-LES-BAINS



## RAPPORT DU DIAGNOSTIC COMMUNAUTAIRE

AVRIL 2014 - MARS 2015

Projet issu du programme « Qualité de vie »



<b>1. Introduction .....</b>	<b>4</b>
1.1 Mise en contexte .....	4
1.2 Etendue du projet.....	4
1.3 Publics cibles et responsabilités .....	5
1.4 Organigramme « qualité de vie » et le quartier des moulins.....	6
1.4.1 Groupe Stratégique.....	6
1.4.2 Groupe Consultatif.....	6
1.4.3 Groupe Terrain .....	7
1.5 Ressources transversales et thématiques particulières .....	7
<b>2. Méthodologie.....</b>	<b>9</b>
2.1 Quartiers solidaires .....	9
2.2 Le diagnostic communautaire .....	9
2.3 Récolte des données.....	10
2.3.1 Les buts de la récolte des données .....	10
2.3.2 Les étapes de la récolte des données.....	10
2.4 Population interrogée.....	12
2.4.1 Description de la population .....	12
2.5 Analyse des données .....	13
<b>3. Résultats et thématiques abordées .....</b>	<b>13</b>
3.1 Environnement physique .....	13
3.1.1 Situation géographique.....	13
3.1.2 Esthétique du quartier : paysage, urbanisme et architecture .....	13
3.1.3 Représentations du quartier : limites géographiques et centre .....	14
3.1.4 Les aménagements urbains .....	15
3.2 Activités sociales et aspects économiques.....	17
3.2.1 Les commerces, les infrastructures et l'offre sanitaire et éducative .....	17
3.2.2 Nouvelles activités.....	18
3.2.3 Envie d'implication .....	20
3.2.4 Accès à l'information .....	20

<b>3.3 Aspects sociaux</b> .....	<b>20</b>
<b>3.3.1 Relations de voisinage</b> .....	<b>20</b>
<b>3.3.2 Relations interculturelles</b> .....	<b>21</b>
<b>3.3.3 Relations intergénérationnelles</b> .....	<b>22</b>
<b>3.3.4 Lieux de rencontre importants</b> .....	<b>23</b>
<b>3.3.5 Sentiment de plaisance dans le quartier</b> .....	<b>23</b>
<b>4. Conclusion</b> .....	<b>25</b>
<b>4.1 Evaluation du « diagnostic communautaire »</b> .....	<b>25</b>
<b>4.2 Evaluation de la dynamique de quartier</b> .....	<b>26</b>
<b>4.3 Suite du processus</b> .....	<b>26</b>
<b>5. Bibliographie</b> .....	<b>28</b>
<b>6. Annexes</b> .....	
<b>I Article Journal « la région » 29.01.2015</b> .....	<b>29</b>
<b>II Article journal « la région » 2.02.2015</b> .....	<b>30</b>
<b>III flyer du gouter-discussion organisé par les étudiants de l'EPFL</b> .....	<b>31</b>
<b>IV Histoire du quartier des moulins</b> .....	<b>32</b>
<b>V Souvenirs et anecdotes d'habitants</b> .....	<b>35</b>
<b>VI Description des partenaires impliqués dans la démarche</b> .....	<b>37</b>
<b>VII Liste de collectifs impliqués dans la revalorisation de quartiers</b> .....	<b>39</b>

**Coordination** : Raphaël Voélin

**Rédaction** : Raphaël Voélin, Marie-Christine Evéquoz, Laurence Kohli

# 1. INTRODUCTION

## 1.1 MISE EN CONTEXTE

La Ville d'Yverdon-les-Bains met en place des projets communautaires dans ses quartiers depuis 10 ans. Associée à Pro Senectute Vaud depuis 2006, la commune a notamment reçu en 2013 le premier prix « Ville en santé » pour sa politique globale en santé communautaire au travers de son programme « Qualité de Vie ».

Le « diagnostic communautaire », réalisé par Pro Senectute Vaud sous mandat de la Ville d'Yverdon-les-Bains, est la première phase du projet communautaire démarré aux Moulins selon la méthodologie « Quartiers Solidaires ». La collaboration entre les 2 parties s'inscrit dans la continuité de l'action communautaire de la Ville d'Yverdon-les-Bains et dans le programme communal « Qualité de Vie ». Le projet des Moulins fait suite à 2 autres expériences de collaboration similaires, menées selon la méthodologie « Quartiers Solidaires », dans les quartiers de Pierre-de-Savoie depuis 2007 et Villette et Sous-Bois depuis 2010.

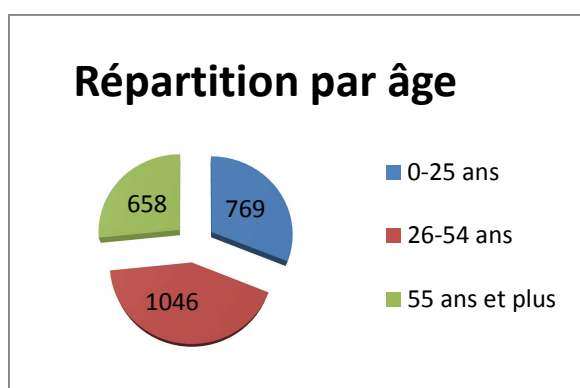
## 1.2 ETENDUE DU PROJET

Le « diagnostic communautaire » aux Moulins a été réalisé entre avril 2014 et mars 2015, il se poursuit sous la forme d'un « quartier solidaire » jusqu'en mars 2019.

Le périmètre du quartier est délimité au sud par le viaduc, au nord par la Rue du Midi, à l'est par le canal Oriental et à l'ouest par le canal Occidental. Il est entouré de campagne vers le sud et se trouve à proximité du centre-ville vers le nord.



En 2014, la population présente dans le périmètre du projet s'élève à 2'473 habitants. La population suisse représente 54,4% et la population étrangère, comprenant 57 nationalités différentes, est de 45,6%. La répartition par âge est la suivante :



### 1.3 PUBLICS CIBLES ET RESPONSABILITÉS

Le programme communal « Qualité de Vie » a pour buts de promouvoir l'intégration sociale des habitants au sein de leur communauté et de favoriser le maintien d'une cohabitation harmonieuse entre générations et groupes culturels. Ainsi, le projet communautaire global s'adresse à toute la population. Inclus dans ce programme, les projets développés selon la méthodologie « Quartiers Solidaires » par les professionnels de Pro Senectute Vaud s'adressent spécifiquement aux personnes âgées.

Le programme « Qualité de vie » est piloté par la Direction du service Jeunesse et cohésion sociale, représenté par Jean-Claude Ruchet, Municipal, Laurent Exquis, Chef de service, Cécile Ehrensperger, Cheffe de service adjointe, Sylvain Jan, Responsable et Christian Wilhem, Consultant expert. Sur le terrain, le volet jeunesse est assuré par les professionnels du même service. Plusieurs professionnels ce sont succédés aux Moulins, Monique Jan et Nabil Kenoufi.

Le « diagnostic communautaire » seniors est supervisé par l'unité Travail social communautaire de Pro Senectute Vaud, représenté par le responsable de l'unité, Alain Plattet. Les professionnels engagés aux Moulins pour coordonner le « diagnostic communautaire » seniors sont : Raphaël Voélin, animateur de proximité à 70%, Marie-Christine Evéquoz assistante animatrice de proximité à 50% et Laurence Kohli stagiaire à 50%. Ils sont soutenus par la coordinatrice méthodologique, Marion Zwyygart.

#### **1.4 ORGANIGRAMME « QUALITÉ DE VIE » ET LE QUARTIER DES MOULINS**

Trois groupes structurent le programme « Qualité de Vie », de la Ville au quartier des Moulins.

##### **1.4.1 GROUPE STRATÉGIQUE**

Les représentants du service Jeunesse et cohésion sociale, Jean-Claude Ruchet, Laurent Exquis, Cécile Ehrensperger, Sylvain Jan et de l'association Pro Senectute Vaud, Alain Plattet, se réunissent dans un groupe stratégique avec Christian Wilhelm, consultant pour la Ville, pour évaluer le mandat.

##### **1.4.2 GROUPE CONSULTATIF**

Le groupe Consultatif est composé du Municipal en charge du projet de la Ville, des partenaires institutionnels ou associatifs, ainsi que des habitants des quartiers autonomes de Pierre-de-Savoie et Vilette/Sous-Bois. Le groupe Consultatif assure un contact entre la Ville et les personnes impliquées sur le terrain, ainsi qu'un soutien en ressources si nécessaire. Il permet également de faire le lien avec l'historique et les spécificités du développement communautaire dans la commune et de favoriser des synergies entre les parties prenantes. Ce groupe se réunit toutes les 6 semaines.

Les partenaires investis dans la démarche aux Moulins : le Centre professionnel du nord vaudois, la Police de proximité du nord vaudois, le CMS d'Yverdon ouest, le Club Judo-Kwai des Moulins, l'équipe de « Quartier libre », l'équipe d'« Impact jeunes », la Société

Cynologique d'Yverdon et environs, le collège Léon-Michaud, l'école Pestalozzi, l'épicerie et le restaurant des Moulins.

### 1.4.3 GROUPE TERRAIN

Le groupe Terrain est le cœur du processus de terrain. Animé une fois par mois par les professionnels de Pro Senectute Vaud, il permet aux habitants qui le souhaitent de participer activement au projet. Ce groupe est composé d'une majorité d'habitants du quartier des Moulins et de quelques partenaires. Il compte une trentaine de personnes âgées et une quinzaine d'habitants qui participent régulièrement aux séances.

### 1.5 RESSOURCES TRANSVERSALES ET THÉMATIQUES PARTICULIÈRES



Dans le cadre d'une collaboration entre le Jecos et l'EPFL, 4 étudiants en master à l'EPFL ont effectué une étude urbaine et sociologique du quartier et ont été accompagné sur le terrain par les animateurs de Pro Senectute Vaud et des enseignants de l'école Pestalozzi<sup>1</sup>. Ces étudiants ont observé le quartier, réalisé des cartes mentales avec les enfants montrant leurs représentations du quartier et les chemins qu'ils utilisaient pour aller à l'école. Ils ont émis l'hypothèse que les places de jeu présentes dans le quartier n'étaient pas adaptées pour les enfants.

---

1 Roxane Doyen, Dorine Verolet, Carole Lesigne et Geoffroy Jutzeler dans le cadre du cours «territoire et société» 2014 donné par Barbara Tirone, Leticia Cabeçadas Do Carmo, Kaj Noschis et Yves Pedrazzini, EPFL - ENAC – LASUR. Photo des étudiants lors du forum des Moulins, annexe III

À l'issue de ce travail, en tant que futurs professionnels, ils ont amené des perspectives d'amélioration en proposant de revaloriser l'existant (en repeignant des installations, en utilisant les espaces interstitiels - entre les bâtiments - pour construire des places de jeux, en créant des jardins en ville gratuits et cultivables par tous, ou encore en créant des jeux pour petits et grands sur la base de projets ayant eu du succès en Belgique et aux Pays-Bas)<sup>2</sup>.

Le présent document est organisé de la manière suivante : Le chapitre 2 présente brièvement la Méthodologie « Quartiers Solidaires », le diagnostic communautaire et ses étapes, soit la récolte des données, la population et l'analyse de données. Le chapitre 3 présente les résultats des entretiens par thématique. Le chapitre 4 propose une évaluation du diagnostic communautaire et la suite du projet.

---

<sup>2</sup> Consulter les liens présentant des projets urbains, annexe V



## 2. MÉTHODOLOGIE

### 2.1 QUARTIERS SOLIDAIRES

1. La finalité de « Quartiers Solidaires » est de faciliter l'intégration des personnes âgées au sein de leur quartier afin d'améliorer leur qualité de vie. Son objectif principal est l'accroissement du pouvoir d'agir de chacun (empowerment). Les aînés sont invités à (re)devenir auteurs et acteurs de leurs propres projets en créant une communauté durable dans ses relations et efficace dans ses actions. Au terme du processus de développement communautaire, le quartier possède donc une communauté identifiée, active et organisée.
2. La méthodologie « Quartiers Solidaires »<sup>3</sup> comprend 6 étapes qui s'étendent entre 3 et 5 ans. Après une analyse préliminaire, un animateur de proximité est engagé pour réaliser un diagnostic communautaire dans le quartier.

### 2.2 LE DIAGNOSTIC COMMUNAUTAIRE

Le diagnostic communautaire vise à constituer un état des lieux de la qualité de vie des habitants<sup>4</sup>, selon une démarche communautaire. La méthode consiste à récolter des données tout en créant un espace dans lequel habitants, professionnels et partenaires institutionnels peuvent agir concrètement, selon leurs besoins, leurs ressources et leurs envies.

Les objectifs du « diagnostic communautaire » sont triples :

1. Etablir de manière co-construite un rapport de diagnostic sur la qualité de vie des habitants des Moulins.
2. Evaluer les possibilités de nouvelles actions sociales au profit de la qualité de vie et du lien social aux Moulins.
3. Accumuler une énergie potentielle visant à modifier des situations problématiques qui permettront ensuite de concevoir et de conduire un processus de changement.

---

<sup>3</sup> Plattet A. & Zwycart M. (2015). Méthodologie « Quartiers Solidaires » Pro Senectute Vaud, Lausanne (6<sup>ème</sup> édition - 1<sup>ère</sup> édition 2007) / Site internet : [www.quartiers-solidaires.ch](http://www.quartiers-solidaires.ch)

<sup>4</sup> Pour faciliter la lecture, l'expression « les habitants » est utilisée pour désigner les personnes de plus de 55 ans habitant dans la commune.

Afin de réaliser le projet de manière co-construite entre habitants, professionnels et partenaires institutionnels, le processus a suivi plusieurs étapes, du démarrage en avril 2014 à la rédaction du rapport final en mars 2015, schématisées dans l'illustration ci-dessous.

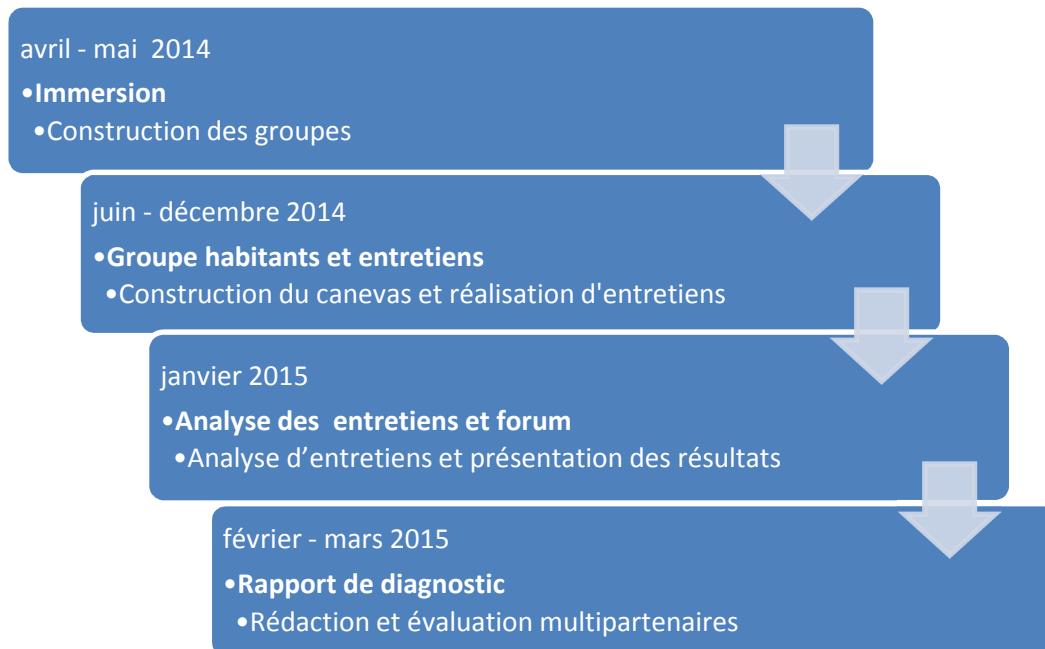


Figure 1. Etapes du diagnostic communautaire

## 2.3 RÉCOLTE DES DONNÉES

### 2.3.1 LES BUTS DE LA RÉCOLTE DES DONNÉES

La récolte des données a visé 3 buts :

1. Récolter des informations qui rendent compte de la qualité de vie des habitants.
2. Informer les habitants et les professionnels sur les activités existantes, le projet et la démarche communautaire.
3. Impliquer habitants et professionnels dans un processus de changement.

### 2.3.2 LES ÉTAPES DE LA RÉCOLTE DES DONNÉES

#### 1. Entretiens informels

Pendant la phase d'immersion, des entretiens informels ou préliminaires ont été réalisés dans la rue ou lors d'activités proposées par les partenaires. Les professionnels

de Pro Senectute Vaud ont notamment observé le quartier sous différents angles tels que les aspects sociaux, les lieux de rencontres, les aspects environnementaux, les axes piétonniers, routiers, les réseaux de transports, l'habitat, ainsi que la variété de l'offre en activités et prestations.

## 2. Entretiens formels

Sur la base des résultats des entretiens informels et des apports des habitants, un canevas d'entretien a été élaboré et retravaillé par les seniors et les partenaires. Le canevas définitif a été utilisé comme support à l'entretien dans une perspective semi-directive<sup>5</sup>. Un plan de quartier des Moulins a été intégré au canevas afin d'interroger les habitants sur les délimitations du quartier, leurs déplacements, ainsi que sur leur réseau relationnel.

Plusieurs habitants ont effectué eux-mêmes des entretiens avec leurs connaissances, amis ou voisins. La plupart des entrevues se sont déroulées à domicile et ont duré entre trente minutes et deux heures. D'autres se sont tenues dans un café ou dans les bureaux de partenaires. La majorité des entretiens étaient individuels. Toutefois, dans certains cas, les participants ont été interrogés en couple, en famille, ou encore avec un(e) ami(e) ou un(e) voisin(e).

La récolte des données a été réalisée dans le respect de la confidentialité, seul l'enquêteur connaissait l'identité et les coordonnées de la personne interrogée. Les personnes interrogées avaient également la possibilité de ne pas répondre ou d'arrêter l'entretien à tout moment.

## 3. Forum

Le forum est un espace de dialogue dans le quartier qui permet de valider et d'étoffer les résultats issus des entretiens sous la forme d'ateliers thématiques, composés d'habitants, de représentants de la Municipalité<sup>6</sup> et de plusieurs partenaires.

Un film a été réalisé pour référencer le projet<sup>7</sup>.

---

<sup>5</sup> « L'entretien semi-directif est une méthode plus compréhensive : elle laisse libre cours aux choix de réponse des personnes interrogées, avec leurs mots et des détails faisant sens selon eux. Cette méthode permet l'étonnement, ouvre le questionnement sur la complexité des objets étudiés ». <http://gers-sociologie.fr/methodes/l-entretien-semi-directif/> consulté le 19.02.2015

<sup>6</sup> Étaient invités et présents Jean-Daniel Carrard, Syndic, Valérie Jaggi Wepf, Nathalie Saugy et Jean-Claude Ruchet.

<sup>7</sup> Film réalisé par Quentin Millet visible à l'adresse <http://www.quartiers-solidaires.ch/vaud/yverdon-les-bains-moulins-182.html>



## 2.4 POPULATION INTERROGÉE

### 2.4.1 DESCRIPTION DE LA POPULATION

L'échantillon des 84 habitants est constitué de 71% de femmes et de 29% d'hommes. L'âge des répondants varie entre 9 et 90 ans. Trois-quarts des personnes rencontrées ont plus de 55 ans ce qui représente 10% des 55 ans et plus du quartier.

Tranches d'âge	0-25 ans	26-40 ans	41-54 ans	55-70 ans	71-85 ans	86 ans et plus
Nombre de répondants	2	6	11	27	31	7

**Répartition des personnes rencontrées par tranches d'âges**

Les personnes interrogées se répartissent équitablement dans le quartier, au total sur 12 rues. Seule la Rue des Oiseaux n'est pas représentée par l'échantillonnage.

85% des habitants rencontrés sont de nationalité suisse. Ce pourcentage comprend aussi les habitants naturalisés ou ayant une double nationalité. Des habitants italiens, français, portugais, indiens, mauriciens, péruviens, syriens et kosovars, ont été rencontrés lors des entretiens. Parmi les personnes interrogées 68% habitent dans un appartement, 48% vivent en couple, 37% seuls et 15% en famille.

Il peut encore être relevé que la population interrogée vit depuis longtemps dans le quartier. En effet, 45% des répondants y habitent depuis plus de 20 ans et 18%, depuis plus de 40 ans.

## **2.5 ANALYSE DES DONNÉES**

Les entretiens ont été analysés de deux manières. Une analyse qualitative a permis de récolter les impressions et le vécu des habitants. Une analyse quantitative a permis de pondérer les réponses aux entretiens. Une grille spécifique a été construite à cet effet.

# **3. RÉSULTATS ET THÉMATIQUES ABORDÉES**

## **3.1 ENVIRONNEMENT PHYSIQUE**

### **3.1.1 SITUATION GÉOGRAPHIQUE**

La situation géographique, à proximité de la campagne, du centre-ville et des zones commerciales, a été largement citée par les habitants rencontrés comme un avantage. En effet, la proximité de la campagne donne un côté calme et permet d'effectuer des balades à pieds ou en vélo. Le fait de pouvoir rejoindre rapidement le centre-ville, les zones commerciales et la gare représente un autre réel avantage de sa situation géographique, souvent citée. La proximité du lac a aussi été citée comme un aspect apprécié par plusieurs personnes.

Quelques aspects en lien avec la situation géographique du quartier sont moins appréciés. Il s'agit d'une part, du bruit et des désagréments liés à la Rue du Midi (nuisances sonores et tremblements liés au passage fréquent de bus et de camions poids lourds, difficultés à sortir en voiture depuis les propriétés privées), à l'autoroute et à des préoccupations liées à la future route de contournement. D'autre part, plusieurs habitants ont exprimé ressentir un sentiment d'abandon ou « d'être laissé-pour-compte » par la Commune, lié notamment à la situation périphérique du quartier, à son aspect vieillissant, au manque d'entretien des routes, aux déchets et au manque de lieux de rencontre.

### **3.1.2 ESTHÉTIQUE DU QUARTIER : PAYSAGE, URBANISME ET ARCHITECTURE**

Concernant le paysage du quartier, de nombreux éléments plaisants ont été mentionnés par les habitants : la verdure, la nature, les champs, le canal Oriental, la Thièle ou encore la vue sur le Jura. En revanche, quelques aspects entravent le paysage tels que le manque d'entretien de certaines rues (les déchets et les encombrants laissés sur les trottoirs ou vers les bennes, les crottes de chiens dans la rue) ou le fait que la Rue des Moulins soit peu

accueillante et laissée à l'abandon (des trous dans la chaussée et des voitures mal parkées par exemple). Par ailleurs, quelques habitants ont trouvé qu'il manquait d'espaces verts et que les espaces floraux à proximité du quartier n'étaient pas esthétiques.

Au niveau de l'urbanisme et de l'architecture, plusieurs aspects ont été relevés. Le coin des villas est apprécié car il apporte une ambiance familiale au quartier. La vie qu'apportent les écoles a aussi été citée comme un atout. Sur le plan architectural, une minorité d'habitants trouvent inesthétiques les immeubles situés à la fin de la Rue des Moulins ou déclarent qu'il y en a trop et que c'était plus joli avant leur construction. Ils regrettent par ailleurs cette augmentation du béton au détriment des espaces verts. Les participants à cet atelier lors du forum ont relevé que les grands immeubles, bien qu'ils ne soient pas esthétiques, libèrent néanmoins des espaces au sol qui peuvent ensuite être aménagés en espaces conviviaux.

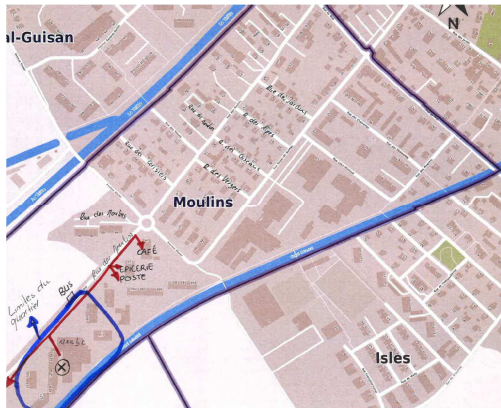
De manière générale, la moitié se sent appartenir aux Moulins et seuls quelques habitants ont dit n'avoir aucune appartenance particulière ou se sentir plus appartenir à Yverdon-les-Bains qu'à un quartier spécifique. Les habitants rencontrés souhaitent rester vivre dans le quartier. Seul 6% des répondants ne souhaite pas rester vivre aux Moulins et 7% ne savent pas s'ils vont y rester. Les répondants expliquent cela par différentes raisons : envie de découvrir une autre ville, manque de vie dans le quartier, souhait de devenir propriétaire ou d'avoir un appartement plus petit et moins cher.

### **3.1.3 REPRÉSENTATIONS DU QUARTIER : LIMITES GÉOGRAPHIQUES ET CENTRE**

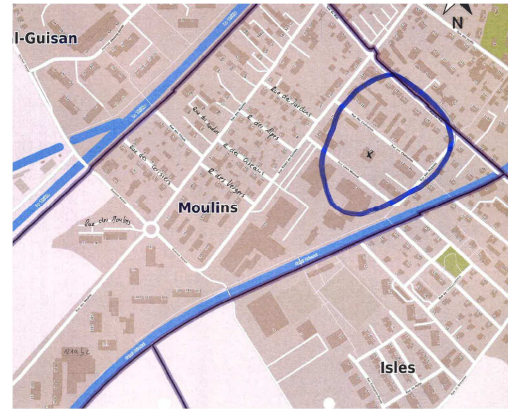
A l'instar des distinctions urbanistiques et architecturales mentionnées ci-dessus, il existe globalement 3 représentations des limites géographiques du quartier, exprimées par les habitants selon leur lieu d'habitation :

- 1- *la zone des villas*, dans le bas du quartier, à proximité du centre-ville, entre la Rue du Midi et l'Avenue Kiener
- 2- *la zone d'immeubles*, dans le haut du quartier, plus éloignée du centre, entre l'Avenue Kiener et l'autoroute
- 3- *la zone des écoles*, située aux Rues Roger-de-Gimps et Léon-Michaud

De manière générale, les personnes qui habitent dans le bas du quartier délimitent les Moulins sans intégrer la partie des immeubles du haut et, à l'inverse, les habitants du haut du quartier le définissent, en moyenne, sur une zone comprise entre l'Avenue Kiener et le viaduc, comme l'illustrent ces cartes remplies par 2 habitants :



Limites du quartier habitant vivant en haut



Limites du quartier habitant vivant en bas

De plus, lors du forum, les participants à l'atelier abordant cette thématique ont précisé qu'à chacun de ces 3 sous-quartiers correspond une identité spécifique. Par exemple, la zone des écoles est non seulement liée à l'administration scolaire mais elle représente aussi un lieu de rencontre pour les jeunes, entre 15-20 ans, qui se retrouvent régulièrement près du canal. La zone des immeubles est internationale. Elle est souvent associée à des tensions, de la violence et à un climat d'insécurité. Finalement, bien que, pour une minorité des habitants interviewés, la zone autour de l'épicerie, de la poste et du restaurant constitue le centre du quartier, pour plus de 62% des habitants rencontrés, il n'existe pas de véritable centre dans le quartier des Moulines, ce qui représente pour eux un manque important, témoignant d'une volonté de pouvoir se rencontrer dans un espace prévu à cet effet. Cet aspect relatif à la rencontre sera développé plus bas dans la thématique « aspects sociaux ».

### 3.1.4 LES AMÉNAGEMENTS URBAINS

Comme il a été dit, une grande majorité des habitants rencontrés souhaitent rester vivre dans le quartier, apprécient le paysage et le fait de pouvoir s'y balader. Néanmoins, près de la moitié des répondants ont relevé, au cours des entretiens, être insatisfaits ou être moyennement satisfaits des aménagements urbains du quartier. Lors du forum, les participants à l'atelier traitant de ce sujet ont aussi exprimé un sentiment d'être défavorisé en termes d'aménagements urbains. Les résultats ci-dessous décrivent les manques ressentis et les aménagements qui pourraient être réalisés afin d'améliorer la qualité de vie des habitants en lien avec les aspects urbains du quartier.

- Aménagements urbains relatifs à la mobilité

Il s'agit des places de parcs, des trottoirs, des passages piétons, des bancs et des abris bus et enfin de la route de contournement. Tout d'abord, pour les places de parcs, plusieurs remarques ont été faites, telles que le manque de places de parc, le fait qu'elles soient impraticables en temps de pluie ou qu'elles soient souvent occupées par les étudiants au détriment des habitants. Dans l'atelier abordant cette question, les habitants ont aussi proposé de prévoir des places de parc « dépôt » pour les parents qui conduisent leurs enfants à l'école afin d'éviter que ceux-ci ne se parquent devant les entrées d'immeubles.

Concernant les trottoirs, les habitants trouvent qu'il en manque un à la Rue des Chaînettes, ce qui représente un certain danger en raison du nombre important d'étudiants qui utilisent cette rue pour aller en cours. Le manque de trottoirs a aussi été relevé à la Rue des Mugnets, à la Rue des Oiseaux et à celle des Moulins, lesquelles n'en comptent qu'un seul ou pas du tout. L'absence d'une délimitation claire entre une zone piétonne et une zone cyclable sur les trottoirs a également été évoquée comme un aspect à améliorer, tant pour la sécurité des piétons que pour celle des cyclistes ou des usagers de trottinettes.

Certains passages piétons ont aussi fait l'objet de discussions auprès des habitants et en particulier le fait que le passage piéton situé à proximité du rond-point à l'Avenue Kiener était mal placé et par conséquent dangereux pour les piétons, ou encore qu'il y avait un manque de passages piétons dans certaines rues, comme dans les Rues des Moulins ou Roger-de-Guimps.

Plusieurs habitants ont dit regretter le manque de bancs à certains arrêts de bus. Ces derniers sont, dans la plupart des cas, non abrités, ce qui représente également un aspect qui pourrait être amélioré. Finalement, la construction de la route de contournement a aussi suscité de nombreux débats sous différents angles : les craintes quant à l'augmentation du trafic routier, le fait de ne plus pouvoir longer le canal à pied et la scission d'autant plus marquée entre le quartier du haut et du bas.

- Aménagements urbains relatifs à la rencontre

Les aménagements urbains relatifs à la rencontre concernent 3 aspects principaux. Tout d'abord, le manque d'aménagements adaptés pour les enfants (places de jeux équipées ou mieux équipées), le manque d'un local de quartier où les habitants pourraient se rencontrer pour y conduire des activités et enfin, le manque d'une place centrale de quartier aménagée par des bancs, des jeux pour les enfants et qui pourrait favoriser la rencontre entre habitants.



- Aménagements urbains relatifs à la gestion des déchets

Concernant la gestion des déchets, les habitants ont mentionnés différents aménagements qui pourraient être faits et qui permettraient aussi d'améliorer le paysage du quartier. Il s'agirait selon eux de mettre à disposition plus de poubelles, de sacs pour les déjections des chiens et de bennes pour le tri des déchets, en particulier pour la récupération des huiles usagées.

Finalement, il peut encore être relevé que tous ces éléments sur les aménagements urbains ont été largement discutés lors du forum et des séances du groupe Terrain. Un groupe d'habitants a d'ailleurs proposé de constituer un groupe de travail afin de lister les éléments qui posent problèmes et de proposer des pistes d'amélioration à discuter avec la Municipalité. Jusqu'à présent, le Service de l'urbanisme, convié à participer à la démarche communautaire par le service Jecos, n'a pas pu être représenté. Celui-ci sera à nouveau contacté par la suite.

#### Synthèse de l'environnement physique :

- La verdure, le calme et la proximité de la ville et de la campagne sont appréciés.
- Les déchets encombrants posent problème aux habitants.
- Le quartier semble « abandonné » à cause de son aspect vieillissant.
- Les absences d'un centre dans le quartier et d'espaces de rencontre sont relevées.
- Les problèmes de mobilités sont liés aux manques de trottoirs, passages piétons et pistes cyclables.

## 3.2 ACTIVITÉS SOCIALES ET ASPECTS ÉCONOMIQUES

### 3.2.1 LES COMMERCES, LES INFRASTRUCTURES ET L'OFFRE SANITAIRE ET ÉDUCATIVE

L'épicerie du quartier, la poste et le restaurant des Moulins ont été majoritairement cités parmi les lieux importants de ce quartier. L'épicerie constitue le commerce principal du quartier et est appréciée des habitants. La poste est également très appréciée et utilisée par les habitants, bien que plusieurs ont dit regretter qu'elle n'ait pas des horaires plus élargis et un postomat à disposition. Ce dernier point a largement été relevé lors du forum car les habitants apprécieraient disposer d'un postomat ou d'un bancomat dans le quartier. Un petit groupe d'habitants a d'ailleurs proposé de constituer un groupe de travail afin d'approcher la direction de la poste et de voir dans quelle mesure il serait possible d'installer ce type d'appareil, potentiellement utile aux étudiants également. Enfin, de par leur proximité du centre-ville, les habitants des Moulins n'ont pas mentionné de manques particuliers en termes

de commerces, si ce n'est un tea-room ou une boulangerie qui serait un plus pour une petite minorité.

Concernant les prestations en lien avec la santé et l'éducation, 77% des personnes interrogées trouvent qu'il n'y a pas de manques particuliers dans ces domaines et en sont satisfaites. Les habitants bénéficiant des services du CMS en sont satisfaits, même si certains d'entre eux trouvent dommage qu'il y ait un tournus entre les aides-soignantes. Quelques habitants apprécieraient avoir un médecin de garde près de chez eux ou une pharmacie. Plusieurs parents ont également mentionné le manque de structures de garde pour les enfants. La présence des écoles dans le quartier a été citée comme un atout.

Finalement, il peut encore être relevé qu'en raison du manque d'un centre dans le quartier, ces infrastructures, à savoir l'épicerie, la poste, le restaurant des Moulins et les écoles constituent des lieux de rencontre clés dans le quartier.

### 3.2.2 NOUVELLES ACTIVITÉS

La moitié des répondants participent déjà à des activités dans le quartier, à Yverdon-les-Bains ou ailleurs. Plus de la moitié nous a dit avoir connaissance d'activités qui existent dans le quartier (fête des voisins, les petits inventeurs du CPNV, accueil parents/enfants, aviculture, Tables d'hôtes ou Table au bistrot, cagnotte au bistrot, etc.), ou de sociétés, d'associations et de clubs (société Cynologique, société de gymnastique, club de billard, Judo-Kwai, Quartiers Libres des Fabricants de Joie, Pro Senectute Vaud). Il est intéressant de relever qu'à la question « quelles nouvelles activités aimeriez-vous dans le quartier ? » un grand nombre de propositions ont été faites par les habitants. Ci-dessous, une liste des idées relevées :

<p>ACTIVITES SPORTIVES</p>	<ul style="list-style-type: none"> <li>- Marathon pour les enfants</li> <li>- Escalade</li> <li>- Marche</li> <li>- Danse</li> <li>- Vélo</li> <li>- Pétanque</li> </ul>	<ul style="list-style-type: none"> <li>- Ouvrir les salles de gymnastique des Isles</li> <li>- Gymnastique</li> <li>- Petit terrain de foot</li> </ul>
--------------------------------	--	--

<p>ACTIVITES CREATIVES</p>	<ul style="list-style-type: none"> <li>- Bricolage</li> <li>- Poterie</li> <li>- Atelier de couture, tricot, broderie</li> <li>- Cours de couture pour les enfants</li> <li>- Exposition de dessins d'enfants</li> </ul>
--------------------------------	--

ECHANGES DE SAVOIRS ET DE SERVICES	<ul style="list-style-type: none"> <li>- Une permanence de quartier</li> <li>- Troc de services</li> <li>- Cours d'informatique et autour des nouvelles technologies</li> <li>- Activités autour de la communication</li> </ul>
------------------------------------	---

ACTIVITES DIVERTISSANTES ET DE RENCONTRES AUTOUR D'UN LOCAL	<ul style="list-style-type: none"> <li>- Groupe de discussion pour les mamans</li> <li>- Echanges autour de thématiques suivi d'un goûter</li> <li>- Rencontres thé-café</li> <li>- Après-midi jeux</li> <li>- Club de lecture</li> <li>- Rencontres autour de conférences (de la police, self-défense, etc.)</li> <li>- Rencontres informelles</li> </ul>
---	--

ACTIVITES CULINAIRES	<ul style="list-style-type: none"> <li>- Des repas communautaires, partages culinaires</li> <li>- Echanges et partages de recettes</li> <li>- Des réunions soupes</li> <li>- Vente de saucisses</li> <li>- Les incroyables comestibles (bacs à jardiner en ville)</li> </ul>
----------------------	--

ACTIVITES CULTURELLES EN VILLE OU AILLEURS	<ul style="list-style-type: none"> <li>- Assister à plusieurs à des conférences</li> <li>- Visite d'expositions</li> <li>- Cinéma</li> </ul>
--	--

GRANDES MANIFESTATIONS DE QUARTIER	<ul style="list-style-type: none"> <li>- Fête de quartier (<i>Portes ouvertes aux Moulins</i>)</li> <li>- Fêtes des voisins</li> <li>- Brocante, vide-grenier</li> <li>- Un loto</li> <li>- Une activité autour de la Thièle</li> </ul>
------------------------------------	---

Lors du forum, les participants à tous les ateliers et en particulier à celui traitant de cette thématique, ont largement exprimé leur volonté de pouvoir se rencontrer à travers la mise en place d'activités ou d'occasion de rencontres. Il y a d'une part, l'envie de se retrouver régulièrement en petit groupe autour d'activités spécifiques et d'autre part, l'envie de se rencontrer une à 2 fois par an autour de grandes manifestations extérieures qui réuniraient de nombreux habitants. Ils ont également relevé que la mise en place d'un nombre important d'activités ne serait possible sans la mise à disposition d'un local de quartier.

### 3.2.3 ENVIE D'IMPLICATION

De nombreux habitants rencontrés ont exprimé l'envie de s'impliquer pour la vie du quartier sous différentes formes : en proposant des activités ou en participant à des activités, en offrant un peu de leur temps, en partageant leurs compétences, en donnant un coup de main de temps à autre ou simplement en commençant par se dire bonjour.

### 3.2.4 ACCÈS À L'INFORMATION

Pour rester informés de ce qui se passe dans la région, les habitants nous ont dit utiliser divers médias : les journaux (*Bonjour, La Région, 24Heures, 20 Minutes*), le bouche à oreille avec les voisins, les amis, les connaissances, l'école, le site Internet ou les dépliants de la Commune, la télévision ou la radio. Lors du forum, dans l'atelier traitant de cette thématique, les participants ont proposé de mettre à disposition des habitants du quartier un panneau d'affichage. Cela permettrait d'informer et de rester informé de ce qui se passe aux Moulins et à Yverdon-les-Bains. Enfin, la majorité des participants ont déclaré avoir peu, voire aucun lien avec la Municipalité mais savoir où et vers quel service aller chercher l'information en cas de besoin.

Synthèse des activités sociales et aspects économiques :

- Les habitants ont envie de s'impliquer pour créer de nouvelles activités.
- Les habitants ont envie d'espaces de rencontre (local, place de jeu, terrain de sport).
- Le restaurant, l'épicerie et la poste sont des lieux importants.
- Les habitants rencontrés ont accès à l'information locale facilement mais apprécieraient un panneau d'affichage.

## 3.3 ASPECTS SOCIAUX

### 3.3.1 RELATIONS DE VOISINAGE

Les relations de voisinage dans le quartier semblent plaire à bon nombre de personnes interrogées. En effet, une grande majorité s'accorde à dire que les contacts avec leur voisinage sont bons, mêmes excellents dans certains cas. La fête des voisins évoquée dans les souhaits des habitants dans le chapitre précédent fait d'ailleurs déjà partie des activités de quelques personnes interrogées. Cependant, malgré une entente cordiale, une vingtaine de répondants admet n'avoir que peu de contacts avec ses voisins. Cela s'explique notamment par l'absence, durant la journée, de personnes actives professionnellement ou encore par la fréquence importante des déménagements et emménagements, ne laissant pas le temps aux

gens de se connaître. Cette distance relationnelle reste tout de même un choix pour quelques répondants.

Les bons rapports de voisinage sont relevés spontanément notamment à travers l'expression d'une entraide et d'une certaine solidarité vécues par les habitants. Lorsque la question leur est posée plus précisément, 54 habitants affirment avoir quelqu'un sur qui compter pour un petit service au sein même de leur immeuble et 19 dans le quartier. Neuf habitants doivent tout de même chercher de l'aide en dehors du quartier, à Yverdon-les-Bains ou même dans un autre village. Sur les 84 personnes interrogées, 2 estiment tout de même ne pas savoir vers qui se tourner, même pour un petit service. Pour un besoin plus conséquent, la majorité des répondants estiment avoir l'aide nécessaire autour d'eux (39 dans leur immeuble, 18 dans le quartier, 10 à Yverdon-les-Bains et 7 dans un autre village à proximité). Toutefois, il est intéressant de constater que 4 personnes ayant répondu avoir quelqu'un en cas de besoin ont en fait mentionné le « Secutel » et le « 144 » comme contact et que 5 répondants n'ont personne à qui s'adresser.

Le tableau ci-dessous présente les nombres de bonnes connaissances que les habitants ont dans le quartier.

Nombre de bonnes connaissances dans le quartier	0-1	2-4	5-7	8-10	10 et +
Nombre de répondants	6	27	26	5	14

Près de la moitié des répondants affirment ne pas avoir de jours sans contact ou que très rarement. Une dizaine apprécie de ne pas avoir de contact tandis que les autres n'émettent pas d'avis quant à ce constat. 75% des répondants expriment ne pas connaître un sentiment de solitude. En outre, parmi les personnes éprouvant ce sentiment, certaines estiment qu'il ne peut être changé puisqu'il est considéré comme étant normal ou en lien avec des événements de leur parcours de vie.

### 3.3.2 RELATIONS INTERCULTURELLES

Si la diversité culturelle est perçue comme étant une richesse pour certains, la crainte qu'alimente la méconnaissance de l'autre semble créer une scission au sein du quartier comme l'évoque cette personne : « les étrangers du bout des Moulins suscitent la peur, qu'elle

soit fondée ou non ». Cette distance est selon certains le fruit de problèmes de communication tandis que pour d'autres, elle résulte du fait que chaque communauté préfère rester avec les siens.

Cependant, dans les rapports plus proches comme ceux entre voisins de paliers par exemple, les échanges semblent s'effectuer de manière plus simple. Chacun se respecte et nombre d'entre eux évoque le plaisir de découvrir la culture de l'autre à travers la dégustation de certains plats par exemple.

La majorité des personnes interrogées nous ont dit être à l'aise avec l'écriture et la lecture du français. Ceux pour qui ce n'est pas le cas ont répondu pouvoir compter sur l'aide de leurs enfants, conjoint ou voisins, ou encore pouvoir s'arranger autrement. Pour favoriser les liens interculturels, plusieurs propositions ont été faites par les habitants, telles qu'un lieu de rencontres ou des fêtes de quartier pour échanger et connaître l'autre.

### **3.3.3 RELATIONS INTERGÉNÉRATIONNELLES**

Au niveau intergénérationnel, les relations semblent se diviser en 2 types. Le premier se caractériserait par des relations de proximité assez forte, soit celles au sein d'une même famille, d'un pâté de maisons ou d'un petit immeuble. Les habitants vivant dans ce contexte parlent d'une entraide des plus jeunes envers les plus âgés ainsi que d'un respect mutuel. De plus, le beau temps arrivé, les familles apprécient passer des moments ensemble à l'extérieur mais notent cependant, un manque indubitable de lieu de rencontre pour voir se pérenniser ou se créer ce type de liens.

Le second type quant à lui se définirait par des relations plus éloignées tant physiquement que socialement entre les différentes générations. Les personnes concernées par cette situation évoquent un manque de solidarité intergénérationnelle et une absence de dialogue. Ainsi, une jeune habitante déclare que « les gens sont trop vieux pour se mêler aux jeunes tandis que les enfants dérangent les vieux dans leur silence ». De plus, le comportement de certains groupes de jeunes errant au bas des immeubles à défaut d'autres activités au sein du quartier dérange de nombreux habitants et apporte selon eux, un sentiment d'insécurité.

Pour encourager ce type de liens, c'est la nécessité de disposer d'un lieu de rencontres qui a été relevé. De plus, la mise en place de parcs pour les enfants et de bancs ou encore d'activités sportives permettrait, selon une majorité d'habitants, de meilleurs échanges intergénérationnels.

### **3.3.4 LIEUX DE RENCONTRE IMPORTANTS**

Trois types de lieux de rencontres dans ce quartier ont été mentionnés par les habitants, soit : la zone des commerces, comprenant le restaurant, l'épicerie et la poste des Moulins ; la zone des écoles ; ainsi que les lieux de loisirs et de promenades à l'instar des bords du Canal oriental et de la Thièle. Le principal constat est que ces lieux ne sont pas favorables à la création de liens puisqu'ils constituent surtout des lieux de passage et non des lieux d'échanges. Une vingtaine de répondants estime que le quartier ne comporte aucun lieu de rencontre important.

Lorsque les habitants évoquent ce qui leur plaît moins dans le quartier, en lien avec la vie sociale, c'est l'absence d'une place centrale qui apparaît. De nombreux répondants considèrent qu'un tel lieu offrirait aux habitants la possibilité de se réunir pour diverses activités, notamment favorables aux échanges interculturels et intergénérationnels, et au renforcement du sentiment d'appartenance au quartier.

### **3.3.5 SENTIMENT DE PLAISANCE DANS LE QUARTIER**

Le sentiment de plaisance dans le quartier est en grande partie lié à des aspects sociaux en particulier au comportement des habitants. Près de 90 % des répondants disent se sentir en sécurité dans leur quartier.

Il convient tout de même de relever qu'un nombre important de ces réponses a été nuancé par quelques anecdotes. De nombreux habitants affirment s'être fait voler ou connaître quelqu'un ayant été victime de cambriolage. Ou encore « on n'a pas besoin de regarder la télé, il se passe déjà assez de choses chez nous ! » plaisante même un habitant se sentant pourtant en sécurité. Comme plusieurs autres répondants, il relate l'intervention de la police dans son immeuble à diverses reprises, notamment après une attaque au couteau. Près du quart des personnes affirmant se sentir en sécurité avoue éviter de sortir la nuit et ce, surtout vers le haut du quartier. Des rodéos de voitures et autres trafics visibles ne sont effectivement pas là pour rassurer les habitants. Cette image contraste passablement avec celle que reflète le quartier en journée puisque le calme y est grandement apprécié, de même que l'ambiance familiale.

Le sentiment de plaisance est aussi affecté par la gestion des déchets et la circulation. Cependant, les aménagements urbains évoqués précédemment ne sont pas seuls responsables. En effet, quelques habitants évoquent par exemple la nécessité de faire surveiller la déchetterie afin d'éviter certaines incivilités qui s'y produisent. Il semblerait que des personnes n'appartenant parfois pas au quartier profitent d'y déposer des déchets ne

faisant qu'accroître le problème. D'autres viennent la nuit, générant du bruit auprès des immeubles avoisinant la déchetterie et dérangeant le voisinage.

De plus, de nombreux habitants avouent être gênés par les trottoirs constamment jonchés de déchets encombrants. Selon eux, le problème résiderait au niveau de la transmission d'informations au sujet du règlement (un nombre important de la population du quartier ne parlant pas le français) et de mauvaises habitudes. Quant à la circulation des automobilistes, elle est jugée comme étant à risque dans ce quartier animé par plusieurs écoles. Les habitants ont d'ailleurs proposé la mise en place de zones 30 km/h afin de réduire les excès de certains chauffards.

Synthèse des aspects sociaux :

- La solidarité entre habitants existe au niveau de l'immeuble ou de la rue.
- Les gens se plaisent bien dans le quartier et souhaitent y rester.
- Certains habitants se sentent en insécurité surtout le soir.
- La vie sociale est affectée par les incivilités liées aux déchets.
- Les relations interculturelles pourraient être améliorées en favorisant les échanges.



# 4. CONCLUSION

## 4.1 EVALUATION DU « DIAGNOSTIC COMMUNAUTAIRE »

Le travail accompli par les habitants, les partenaires et les différents professionnels a permis de répondre aux objectifs fixés :

1. Etablir de manière co-construite un rapport de diagnostic sur la qualité de vie des habitants des Moulins.

Cet objectif a été atteint car les habitants et les partenaires ont pris part à toutes les étapes du « diagnostic communautaire ». C'est avec l'ensemble des acteurs ayant pris part au projet que les résultats ont été validés et étoffés lors du forum. Ainsi, cette année aura permis de produire le présent document dans les meilleures conditions et de mettre en évidence un certain nombre de problématiques mais aussi de ressources propres à ce quartier.

2. Evaluer les possibilités de nouvelles actions sociales au profit de la qualité de vie et du lien social aux Moulins et accumuler une énergie potentielle visant à modifier des situations problématiques qui permettront ensuite de concevoir et de conduire un processus de changement.

A travers leur engagement dans les groupes Terrain et Consultatif, les habitants ont permis de créer les conditions cadres pour identifier, vivifier et créer des liens entre les aînés, les autres tranches de la population et les acteurs associatifs ou politiques d'Yverdon-les-Bains. Le soutien du groupe Terrain, déjà mentionné, a été un plus durant tout le processus également. Il a pour sa part produit un travail de qualité et permis de développer au mieux le projet sur le long terme.

Le forum a représenté le moment où le travail en commun aura été le plus intense, principalement pour la préparation et l'animation des ateliers. Le fonctionnement optimal des deux groupes ainsi qu'une meilleure connaissance et compréhension des missions de chacun ont mis en place des conditions cadres. Il est ainsi possible de pérenniser une action sociale qui permet de faire émerger des activités où les habitants sont invités à devenir auteurs et acteurs de leurs projets.

Les entretiens réalisés par les habitants ainsi que les séances du groupe Terrain ont donné l'opportunité à des personnes de différents endroits du quartier de faire connaissance et de

créer des liens qui seront un levier pour la suite du processus, permettant à une communauté de se constituer progressivement et de créer son identité autour du quartier.

Enfin, un local est souhaité par plusieurs habitants rencontrés. Plusieurs habitants du groupe Terrain ont actuellement des propositions d'activité qui devraient contribuer à la qualité de vie des habitants mais cela demande qu'une solution soit amenée.

## **4.2 EVALUATION DE LA DYNAMIQUE DE QUARTIER**

Au vu du nombre d'entretiens réalisés, de la participation et de l'implication des habitants lors du forum, l'évaluation de la démarche est positive. Lors de séances de bilan, le groupe Consultatif et le groupes Terrain ont tous deux relevé la qualité du forum, son esprit constructif et convivial. Tous les partenaires présents ont apprécié de participer à sa préparation, aux discussions lors des ateliers et à la partie festive qui a suivi. Les séances qui ont précédé ou suivi cette manifestation ont contribué à créer de nouveaux contacts entre les habitants et ont permis à chacun de s'exprimer. Le « diagnostic communautaire » a aussi permis de développer un travail de réseau entre les différentes institutions impliquées et de créer des rencontres entre elles et les habitants engagé. Un seul bémol est à noter, la participation moins active que souhaitée des familles et des jeunes à ce début de processus. Le rythme de vie de ces derniers ainsi qu'un manque de disponibilité dû au travail ont certainement contribué à ce phénomène. Le démarrage d'activités concrètes devrait par la suite favoriser l'arrivée de nouveaux participants.

Au vu de ce qui précède, les 3 critères de qualité du Travail social communautaire de Pro Senectute Suisse sont remplis :

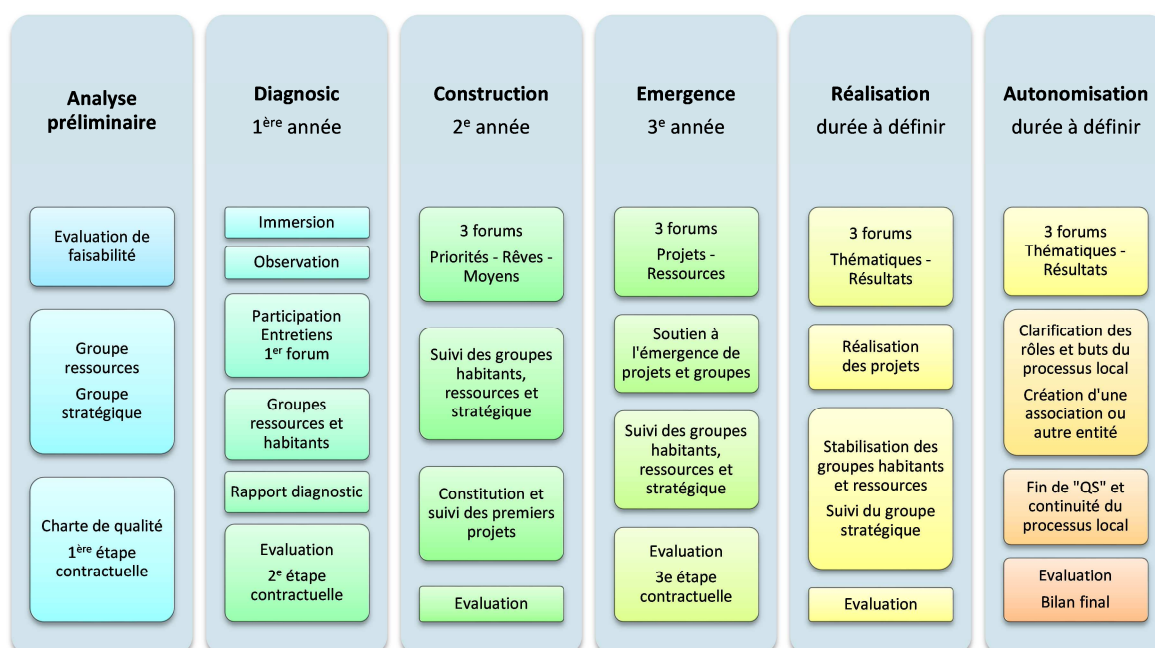
- 1- Le développement des propres ressources.
- 2- La participation au processus de changement (tous les acteurs peuvent participer).
- 3- L'interdisciplinarité (préconiser des solutions faisant appel à plusieurs disciplines ou domaines).

## **4.3 SUITE DU PROCESSUS**

« Quartiers Solidaires » inscrit dans le programme « Qualité de Vie » à Yverdon-les-Bains, se développe sur 3 ans après le « diagnostic communautaire » et comporte 4 phases successives. Chaque année, le projet grandit, les activités se multiplient, les habitants et partenaires gagnent en autonomie.

Concrètement, la phase de construction débute à la fin du printemps où aura lieu le deuxième forum, celui des priorités d'action, qui sera l'occasion de toucher de nouvelles personnes et de commencer l'élaboration de projets précis. L'autonomisation sera visée d'ici à 2018 et laissera dans le quartier un groupe avec une identité et des ressources. La visibilité du processus sera accrue et les habitants pourront envisager de développer les nombreuses envies déjà exprimées, notamment les actions en lien avec la culture, l'animation, la rencontre et la convivialité.

### Planification prévue entre avril 2014 et mars 2019



Les six phases d'un projet « Quartiers Solidaires »

## 5. BIBLIOGRAPHIE

D. de Raemy, « Le vieil Yverdon vu par les photographes (1870-1920) », éditions de la Thièle, 1995.

H. Herzig, L. Vuille, « Le vieil Yverdon raconté par la carte postale (1890-1920) », éditions du Faubourg de la Croix Blanche, 1976.

H. Herzig, L. Vuille, « Yverdon et son district raconté par la carte postale (1895-1925) », éditions du Faubourg de la Croix Blanche, 1982.

A. Voirol, plaquette « Yverdon-les-Bains : une ville neuve de 750 ans », Yverdon-les-Bains, AMY, 2010.

F. Terrier Triscornia, plaquette « exposition : Des Rues et des Hommes », Yverdon-les-Bains, 1994.

## 6. ANNEXES

I ARTICLE JOURNAL « LA RÉGION » 29.01.2015

Présentation de la démarche communautaire

### Rencontre au quartier des Moulins

**L**e 1<sup>er</sup> forum du quartier des Moulins, à Yverdon-les-Bains, est organisé samedi, dès 13h45 dans le hall d'entrée du Centre professionnel du Nord vaudois (rue Roger-de-Guimps 41). Il permettra de créer, ou recréer des liens entre les habitants du quartier, et de partager les idées pour l'organisation d'activités.

L'événement s'inscrit dans la mise en place d'une démarche communautaire

dans ce quartier, à l'instar de ce qui se fait à Pierre-de-Savoie et à Vilette-Sous-Bois.

Le but de ce forum consiste à faire le point sur les premières rencontres, qui sont organisées depuis le mois d'avril dernier, et préparer la suite de la mise en oeuvre de la démarche communautaire.

«Samedi, nous présenterons les résultats de l'étude, et les personnes présentes

pourront les analyser et les commenter. Une partie plus festive aura ensuite lieu», explique Marie-Christine Evéquo, assistante de proximité chez Pro Senectute Vaud.

Dès 16h30 des animations seront organisées et un apéritif sera offert. Les participants pourront également voter pour sélectionner le gagnant du concours de dessins du quartier des Moulins. **M. At ■**

# Un premier forum pour les Moulins

Après la Villette et Pierre-de-Savoie, le quartier des Moulins, à Yverdon-les-Bains, est entré, samedi après-midi, dans la démarche «Quartiers solidaires».

Il y a un peu plus de sept ans, en novembre 2007, se tenait le premier forum «Quartiers solidaires» à Yverdon-les-Bains. Organisé par la Ville et Pro Senectute, il visait à recréer du lien social à Pierre-de-Savoie. Aujourd'hui, après encore la Villette, c'est au tour des Moulins, vaste quartier qui s'étend de la vieille-ville au viaduc de l'autoroute, à se lancer dans l'aventure.

Un premier forum s'est ainsi tenu, samedi après-midi, dans

les locaux du Centre professionnel du Nord vaudois (CPNV). Au programme de cette journée, réunissant habitants et spécialistes, des ateliers thématiques, d'où est ressorti, entre autres, le besoin d'espaces de rencontres. «De ces discussions aboutira un diagnostic communautaire qui sera soumis à la Municipalité», souligne Raphaël Voëlin, animateur de proximité chez Pro Senectute. La démarche durera au total cinq ans.

Y. P. ■



Une cinquantaine de personnes ont participé, samedi, au lancement de la démarche communautaire du quartier des Moulins. Photos: Miché Duperron



Tristan Gratier, directeur de Pro Senectute Vaud, en pleine discussion avec Cécile Ehrensperger, cheffe adjointe du Service de la jeunesse et de la cohésion sociale (JECOS) de la Ville d'Yverdon.



Présente en force, la Municipalité de la Cité thermale a marqué son soutien à la démarche (de g. à dr.): Jean-Claude Ruchet, Nathalie Saugy, Valérie Jaggi Wepf et le nouveau syndic Jean-Daniel Carrard.

# Goûter-Discussion



**GRAND GOÛTER-DISCUSSION**

autour de la question des  
**aménagements des jeux d'enfants**  
dans le quartier des Moulins

ENEZ **DONNER VOTRE AVIS**  
et **PARTAGER UN GOÛTER**

**Vendredi 21 Novembre**  
dès 15h  
devant l'école du Pré-du-Canal

#### IV HISTOIRE DU QUARTIER DES MOULINS

Le nom des Moulins paraît être un nom lié à l'usage, en lien avec le fait que plusieurs moulins étaient en activité le long de la Thièle, avant les travaux sur les eaux du Jura et l'assèchement de la plaine d'Orbe. Selon les témoignages reçus, ils étaient au moins trois, dont un se trouvait à la hauteur de l'actuel CMS Ouest prêt de l'ancienne forge.

Le quartier des Moulins, tel qu'on le connaît aujourd'hui, appartenait à la campagne il y a deux siècles, lorsque la Ville était encore entourée de ses remparts. Ce point rend la documentation visuelle sur cette zone difficile à trouver en comparaison des nombreuses gravures, peintures et photographies existantes sur les faubourgs de la ville. Le début de la Rue des Moulins, au centre-ville, était d'ailleurs emmuré jusqu'en 1849, date de la destruction du rempart.

Le quartier des Moulins a eu une activité industrielle importante au XIX<sup>e</sup> siècle, notamment à cause des eaux de la Thièle, utiles aux activités humaines. Le haut des Moulins s'est urbanisé tardivement, après le développement du système de canalisation et notamment au début du XX<sup>e</sup> siècle. La construction du canal Oriental et du canal Occidental de la Thièle a eu lieu entre 1854 et 1897 puis en 1949. Avant cette dernière date, ce n'était pas deux mais trois canaux qui étaient présents dans ce périmètre.

Avant de débiter l'assainissement de la Plaine d'Orbe, la société en charge des travaux racheta les Moulins. Ces derniers furent abandonnés après les travaux car les eaux de la Thièle baissèrent. Certains auteurs parlent de plus de deux mètres, d'autres d'un mètre huitante, néanmoins les Moulins devinrent inutiles.

Au XIX<sup>e</sup> siècle puis au XX<sup>e</sup> la ville s'étendit dans plusieurs directions suite à une pression démographique importante liée aux nombreuses activités industrielles de la région, telles que par exemple celles des ateliers d'Yverdon racheté ensuite par les CFF, des cigarettes Vautier, des pâtes Besson et des piles Leclanché.

Yverdon-les-Bains s'urbanisa dans plusieurs directions pour accueillir de nouvelles populations ce qui donna le mouvement de densification du quartier des Moulins<sup>8</sup>. Le quartier fut en majorité urbanisé dans la première partie du vingtième siècle, notamment la partie des villas

---

8 [http://www.yverdon-les-bains.ch/fileadmin/yverdon/Documents/STE/Chantier\\_Rue\\_des\\_Moulins/Canal\\_des\\_Moulins\\_\\_historique.pdf](http://www.yverdon-les-bains.ch/fileadmin/yverdon/Documents/STE/Chantier_Rue_des_Moulins/Canal_des_Moulins__historique.pdf)  
consulté le 09.03. 2015



familiales. Une magnifique maison familiale avec charpentes apparentes et balcon en bois, typique de la région, à l'entrée de la Rue des Tilleuls est datée de 1922.



Des éléments présents rappelant la campagne restèrent tardivement dans ce périmètre notamment une ferme encore en activité dans les années septante dans le parc de la Rue du Midi. De même, à la Rue des Jardins, dans le quartier des maisons familiales, une famille avait une vache dans son jardin ce qui montre que la séparation ville et campagne n'était pas si claire. Dans la seconde partie du XX<sup>e</sup> siècle, le quartier des Moulins est devenu majoritairement résidentiel mais certaines maisons comme celle-ci, conservèrent en partie leur ancienne grange.



Le quartier devint aussi une place de formation importante pour les étudiants de la région en raison de la présence du Centre professionnel du nord vaudois (CPNV) inauguré en 1967, de l'École secondaire Léon Michaud inaugurée en 1974. Ces écoles donnent à ce périmètre un aspect de campus lorsque plus d'un millier d'étudiants y circulent dans la journée.

Le quartier est très varié sur le plan de l'architecture. Au début, il était majoritairement composé de maisons familiales et de petits immeubles et dès les années soixante, en vue du développement démographique importants, de plusieurs tours d'immeubles construites pour accueillir les familles et les populations ouvrières ou migrantes, en particulier entre l'Avenue Kiener et le viaduc, mais aussi à la Rue des Chainettes.



Le Club Judo-Kwai d'Yverdon créé en 1961, inaugura le Dojo des Moulins quant-à-lui en 1972, puis dans ces décennies, la densité du quartier augmenta rapidement avec une importante population étrangère. De nombreuses familles vinrent s'installer en raison des prix immobiliers relativement bas. Les deux plus grandes communautés présentes dans la Rue des Moulins sont les communautés portugaises et bosniaques.

La Rue des Moulins fut également densifiée dans les années nonante, le long du canal Occidental, où de petits immeubles à 2 étages furent construits les uns à côté des autres. Le quartier ayant un parc immobilier très varié, est devenu très dense en termes de construction mais aussi en termes de population. Les constructions rapprochées donnent au quartier un aspect anarchique. Au niveau des transports, le quartier est desservi par les transports publics d'Yverdon-les-Bains et à 10 minutes de bus de la gare.

La Rue Léon Michaud, anciennement baptisée Rue des Métiers, fut inaugurée en 1985 en l'honneur d'un illustre professeur d'histoire et directeur du collège d'Yverdon. La Rue Roger-de-Guimps fut nommée en 1896, du nom d'un éducateur, philosophe, élève de Pestalozzi. L'Avenue Kiener, quant à elle, tient son nom d'un riche industriel alsacien, militaire et chasseur alpin mort au combat. Ce dernier offrit à la ville d'Yverdon-les-Bains 56 hectares de son terrain, entre la Rue d'Orbe et la Rue des Moulins en traçant deux lignes de peupliers sur ses terres. La Rue des Tilleuls quant à elle, est majoritairement composée d'immeubles construits initialement pour les employés des Chemins de Fer Fédéraux.

Concernant le quartier, peu d'informations existent sur son aspect avant le XIXe siècle. En revanche, plusieurs documents expliquent comment les eaux de la Thièle furent canalisées, ce qui permit d'agrandir le territoire urbain. Anciennement, les habitants du quartier habitaient en campagne « dans les marais », aujourd'hui, de par son évolution, le quartier des Moulins est tout à fait urbain.

## V SOUVENIRS ET ANECDOTES D'HABITANTS

Lors des entretiens et d'une séance du groupe Terrain « spéciale souvenirs », plusieurs habitants ont fouillé leur mémoire pour nous raconter des souvenirs et anecdotes. Ces témoignages montrent l'évolution du quartier au cours des cinquante dernières années et vous sont présentés ici.

« Le chemin dit des Polonais au-delà du viaduc est appelé ainsi car, durant la Seconde guerre mondiale, des centaines de Polonais furent placées dans un camp pour réfugiés à cet endroit. Un mirador est encore visible dans le terrain d'entraînement de la société Cynologique et selon les dires, si vous creusez profondément dans les jardins familiaux vous trouverez des ossement humains ».

« Le quartier des Moulins est un des seuls quartiers d'Yverdon qui n'a pas eu de plan de quartier pendant très longtemps. Cela explique, selon moi, pourquoi il est si dense et pourquoi certains bâtiments sont si proches. Pour plaisanter, je dis souvent que l'avantage de cette situation est que je peux demander du sel à mon voisin d'en face en ouvrant ma fenêtre ».

« Au mois de mars 1966, se construisait l'immeuble de la poste. A l'époque, la sécurité sur les chantiers n'était pas une préoccupation comme elle l'est aujourd'hui. Les enfants jouaient parfois dans les chantiers et j'ai vu une magnifique gouille d'eau dans laquelle j'ai sauté à pieds joints. Pas de chance, c'était la cage d'ascenseur remplie d'eau. Je me suis retrouvée au fond, un étage plus bas ! Heureusement, j'avais 7 ans et je savais déjà nager. J'ai pu m'en sortir avec pour seul dégât une grande frayeur ».

« Il y a quelques années, j'ai croisé une femme qui ne parlait pas la langue mais qui était très paniquée. En sortant de mon garage, j'ai vu deux voitures de police, une ambulance, une voiture de gendarmerie, c'était comme dans un film ... Apparemment, un habitant récemment libéré de prison voulait tuer sa femme à son retour et a agressé au couteau la première personne qu'il a croisé dans son immeuble ».

« En 1999, une équipe d'animation se rend en Roumanie et découvre un programme d'animation pour enfants. L'équipe décide de s'en inspirer et va l'adapter à la Suisse sous le nom de Quartier libre. Le même été, des activités commencèrent aux Moulins. À la fin de l'été, les enfants étaient ravis. L'un d'entre eux demanda aux animateurs quand est-ce qu'ils allaient revenir. Alors que les responsables pensaient donner cette animation seulement un été, ils changèrent d'avis devant la déception d'un enfant qui leur dit « alors si c'est seulement

un été, c'est mieux que vous ne soyez pas venus du tout » tous furent émus. Depuis, l'activité n'a jamais cessé et des équipes de bénévoles chrétiens se succèdent deux fois par mois et visitent les familles du quartier ».

« Nous nous souvenons que les discussions sur la route de contournement, dont nous voyons les travaux aujourd'hui, ont commencé il y a cinquante ans au moins ».

## VI DESCRIPTION DES PARTENAIRES IMPLIQUÉS DANS LA DÉMARCHE

### **Le Service Jeunesse et cohésion sociale**

La mission du service JECOS consiste à promouvoir la qualité de vie et la cohésion sociale en créant des conditions favorables à l'épanouissement et à l'intégration de tous. Il incombe au service de proposer et de mettre en œuvre des réponses adaptées à l'environnement et au contexte sociodémographique en évolution permanente, en particulier dans les domaines de compétence suivants : enfance et famille, politique jeunesse, écoles et formation, politique seniors, intégration et bien-vivre ensemble, partenariats et prestations sociales<sup>9</sup>.

### **Le Centre professionnel du nord vaudois**

Fondé en 1903, le Centre professionnel du Nord vaudois (CPNV) est l'un des 14 établissements d'enseignement professionnel que compte le canton de Vaud. Sa taille et sa structure lui permettent de couvrir une partie importante des besoins en formation professionnelle du Nord vaudois qui représente environ un dixième de la population cantonale. Le CPNV regroupe les écoles professionnelles et de métiers des sites d'Yverdon-les-Bains, de Sainte-Croix et de Payerne<sup>10</sup>.

### **La Police de proximité du nord vaudois**

La Police Nord Vaudois opère depuis le 1er juillet 2012 sur le territoire des communes d'Yverdon-les-Bains, Ependes, Essert-Pittet, Suchy, Corcelles-sur-Chavornay, Orbe et Montcherand. Engagée et présente sur le terrain, la Police Nord Vaudois assure les missions de sécurité publique, de proximité, de prévention et de circulation pour les habitants de la région<sup>11</sup>.

### **Le CMS d'Yverdon ouest**

Les CMS et services de l'ASPMAD du Nord vaudois réunissent des professionnels relevant de disciplines diverses qui mettent en commun leurs compétences et coordonnent leurs actions, afin de répondre de la manière la plus adéquate aux demandes du client, conformément aux principes énoncés dans la charte des CMS du canton de Vaud. Ces équipes pluridisciplinaires offrent : une réponse téléphonique et des interventions 7/7 et 24/24, une consultation

---

9 <http://www.yverdon-les-bains.ch/prestations-deladministration/jeunesse-et-cohesion-sociale/> consulté le 02.03.2015

10 [http://www.cpnv.ch/index.php?option=com\\_content&task=view&id=52&Itemid=114](http://www.cpnv.ch/index.php?option=com_content&task=view&id=52&Itemid=114) consulté le 02.03.2015

11 <http://www.policenv.ch/index.php?id=2158> consulté le 02.03.2015

infirmière ambulatoire au CMS (prise de tension, injections, pansements, etc.), sur ordonnance médicale et sur rendez-vous, des lieux de consultation Petite Enfance<sup>12</sup>.

### **Le Club Judo-Kwai des Moulins**

Le club a été créé le 21 novembre 1961. À ses débuts, le club n'est formé que de judokas, d'autres sections viennent enrichir le club au fil des années. De 1961 à 1972 le local d'entraînement est une cave de l'ancien collège de Fontenay. Le local est partagé à l'époque avec un club de boxe. C'est le 25 mai 1972 qu'est inauguré le dojo de la Rue des Moulins. Cet événement majeur se déroule sous la présidence de Jean Meier<sup>13</sup>.

### **L'équipe de « Quartier libre » des Fabricants de Joie**

Quartier libre vise à rejoindre les enfants là où ils habitent, apprennent et jouent en vue d'un travail d'animation et de prévention basé sur des valeurs chrétiennes. Les objectifs particuliers sont de communiquer de façon créative et ludique avec les enfants, mener un travail de prévention sociale (violence, isolement, dépendances à un produit, dépression, etc.), travailler dans le respect des cultures et des croyances, collaborer avec ceux qui travaillent sur le même terrain, à savoir les services sociaux, les églises et les différentes associations engagées<sup>14</sup>.

### **L'équipe d' « Impact jeunes »**

Fondé en 2005, Impact Jeunes se situe au centre-ville d'Yverdon-les-Bains. L'association a été créée en faveur des enfants de familles défavorisées. Dans un premier temps, une structure de soutien scolaire est mise en place pour venir en aide à des enfants migrants ayant besoin d'une aide à l'intégration. Au début de l'année 2007, l'association évolue quelque peu et s'adresse aussi aux enfants et jeunes ayant besoin simplement d'un soutien ou d'un suivi plus particulier en réponse à des difficultés scolaires ou sociales<sup>15</sup>.

### **L'association Pro Senectute Vaud**

L'association Pro Senectute Vaud est une association privée d'utilité publique. Son but est de contribuer au bien-être matériel, physique et moral des personnes âgées vaudoises, ainsi que de préserver ou renforcer leur capacité de vivre indépendantes et intégrées à la vie du pays.

---

12 [http://www.avasad.ch/jcms/p\\_11537/en/cms-yverdon-ouest](http://www.avasad.ch/jcms/p_11537/en/cms-yverdon-ouest) consulté le 02.03.2015

13 <http://www.jky.ch/club/> consulté le 02.03.2015

14 [http://fabricantsdejoie.ch/index.php?option=com\\_content&view=article&id=94&Itemid=21](http://fabricantsdejoie.ch/index.php?option=com_content&view=article&id=94&Itemid=21) consulté le 4.03.2015

15 <http://www.impact-jeunes.ch/#presentation> consulté le 4.03.2015

L'association est présente dans toutes les régions du canton. Elle emploie quelque 80 collaborateurs, appuyés par près de 500 bénévoles qui œuvrent auprès des personnes âgées.

## VII LISTE DE COLLECTIFS IMPLIQUÉS DANS LA REVALORISATION DE QUARTIERS

1. Le collectif Oiseaux Sans Tête à Bruxelles : <http://www.ostcollective.org/>
2. Le collectif EXYZT à Paris travaillant sur la construction en milieu urbain, proche de l'architecte Patrick Bouchain : <http://www.exyzt.org/>
3. Le collectif COLOCO travaillant à l'élaboration de jardins communautaires en milieu urbain, proche du paysagiste Gilles Clément : <http://www.coloco.org/>
4. Le collectif ETC, qui suit la voix ouverte par les collectifs précédents : <http://www.collectifetc.com/>
5. Ainsi que le livret du projet présenté durant la séance avec la ville : <http://issuu.com/ost.collective/docs/crash-test-la-plaine-x70>

