

De « Quartiers Solidaires »
à Espace Rencontre
Janvier 2010 à décembre 2014
Rapport final de Prilly-Centre



Table des matières

1. Préambule.....	3
2. Partenaires	3
3. Historique	4
4. Résultats.....	12
4.1 Communauté	12
4.2 Indicateurs.....	14
5. AssociationEspace Rencontre	26
6. Activités et fréquentation	27

Illustration de couverture : création d'une mosaïque communautaire en août 2014

1. Préambule

« On ne trouve pas cette ambiance ailleurs. Même si on a chacun nos soucis, nos problèmes de santé ou d'autres choses, de famille, eh bien ensemble on se soutient. Il y a du positif, l'envie de faire quelque chose et le dynamisme de chacun et ça pour moi c'est plus qu'enrichissant. J'avais besoin de rencontrer des gens comme ça. C'est tombé au bon moment pour rencontrer des gens qui avaient envie de vivre, de faire quelque chose, l'envie d'aller de l'avant. Quoi qu'on soit : qu'on soit handicapé ou pas handicapé, qu'on soit en bonne santé ou pas, plein d'énergie et l'autre moins d'énergie. Ce que j'aime beaucoup ici c'est que chacun peut aller à son rythme. »

Une habitante, 47 ans

L'expérience « Quartiers Solidaires » a commencé sur un terrain connu à Prilly puisque les premiers contacts ont été établis en 2006 avec un groupe appelé « Ensemble ... Tout Simplement », comprenant plusieurs acteurs de la commune et dissout en 2010. Puis un projet mené selon la méthode « Quartiers Solidaires » s'est développé à Prilly-Nord de 2007 à 2010. Les partenaires et la Commune ont décidé de poursuivre la démarche à Prilly-Centre par cinq années de développement communautaire, de janvier 2010 à décembre 2014, jalonnées par huit forums.



2. Partenaires

Au démarrage du projet, la Municipalité de Prilly, l'Etablissement vaudois d'accueil des migrants (EVAM), l'Association pour la promotion de la santé et le maintien à domicile (APROMAD) pour le CMS de Prilly-Nord et le CMS de Prilly-Sud, les paroisses protestante de Prilly-Jouxens et catholique du Bon Pasteur ainsi que Pro Senectute Vaud, ont signé une convention de collaboration et formé le groupe ressources. L'Association de quartier de Prilly-Nord et l'Accadom Prilly de la Fondation de Vernand se sont également jointes à ce groupe, qui a opté pour un rythme d'environ quatre rencontres par année. Lors de l'autonomisation, les partenaires ont rédigé le cahier des autonomies, qui a été signé le 26 novembre 2014 durant la séance de passation.

Le but était de fixer les modalités de collaboration entre les différents partenaires et l'association Espace Rencontre une fois le quartier autonomisé.

«C'est magnifique que la Commune soit partie prenante et qu'elle nous permette de vivre cette réalité sans trop de frais. »

Un habitant, 68 ans



3. Historique

En 2010, Joaquin Salazar, animateur de proximité, a mené une série d'entretiens sur la qualité de vie des seniors de Prilly-Centre et rédigé un rapport d'exploration. Accompagné de la stagiaire Julianne Corbaz, il a débuté le processus par un premier forum, afin d'annoncer le démarrage du projet. L'événement s'est déroulé au restaurant de La Treille, le 1^{er} octobre 2010. Pendant l'année d'enquête, 137 questionnaires ont été dépouillés et analysés à l'aide du groupe enquête qui comprenait des habitants, des professionnels et des partenaires.

Le « quartier solidaire » de Prilly-Centre a commencé début 2011, tout comme le stage de Sarah Ammor. Le 25 février 2011 a eu lieu le deuxième forum, qui a restitué les résultats du rapport d'exploration. Pour cet événement, un théâtre forum a été monté avec quelques habitants du quartier et le comédien Jean-Michel Brandt (association Arc-en-scène). Ensemble, ils ont imaginé une mise en scène à partir de deux scénarios de la vie quotidienne. Le jour du forum, le public a été invité à réagir et à participer au spectacle.



« Moi j'étais très solitaire et à la première invitation de la Commune que j'ai reçue par Pro Senectute Vaud, je me suis dit 'Ce n'est pas pour moi, ça m'intéresse pas'. Dans l'année qui a suivi j'ai entendu plusieurs fois causer de ce quartier solidaire et j'ai dit 'Tiens, pourquoi pas aller voir une fois, voir ce que c'est...'. Quand j'ai reçu la deuxième invitation, je me suis dit si ça me plaît je reste et si ça ne me plaît pas je resterai solitaire... et je suis resté, j'étais enthousiasmé. Je m'investis beaucoup parce que j'aime ce projet ! Ça m'a permis de m'ouvrir et de voir ce que j'ai en moi. »

Un habitant, 66 ans

Ce deuxième forum a fourni l'occasion de présenter les résultats du rapport d'exploration et également de s'inscrire à un choix d'activités définies selon les résultats de l'enquête : l'accueil café, les après-midi jass et les thés dansants. Le groupe de cartes se rencontre encore chaque semaine et a consolidé des liens importants. Le thé dansant a démarré au Centre de la Confrérie à l'aide d'un simple lecteur CD et a pris beaucoup d'ampleur au fil des années grâce à un groupe organisateur dynamique, jusqu'à devenir une activité phare rassemblant plus de cent personnes tous les mois. Le musicien Gianni Maselli est extrêmement apprécié du public pour sa musique et sa bonne humeur.



Le troisième forum a eu lieu le 18 juin 2011 sur le thème des transformations du centre de Prilly, avec une table ronde réunissant Alain Gillieron, Syndic, M. Ziörjen, représentant de la COOP, et Anne Bourquin Büchi, conseillère municipale de la Petite enfance, de la Jeunesse et des Affaires sociales. Des ateliers ont offert la possibilité de poursuivre les discussions en petits groupes, selon les sujets suivants : « Les points forts ou faibles du centre de Prilly », « Les rêves des habitants » et « Les ressources à disposition du quartier ».

Le 1^{er} mars 2012, Sarah Ammor a officiellement repris en charge l'animation du « quartier solidaire » après le départ de Joaquin Salazar. Pauline Roy a rejoint le projet

le 1^{er} février 2012, pour une année de stage à 50 %. Intitulé *Vivre ensemble, comment être solidaires ?*, le quatrième forum a eu lieu le 21 avril 2012 et a comporté trois ateliers : « Se rencontrer », « S'entraider » et « Se réunir ». Monsieur Gillieron a annoncé qu'un local serait mis à disposition des habitants dans le bâtiment de la COOP à la fin des travaux, courant 2013. Il s'agissait de l'ancienne garderie La Fourmi Bleue. Cet espace serait dédié à l'usage exclusif des habitants impliqués dans le projet, qui le gèreraient.



Dans l'atelier « Se rencontrer », les jeunes et les aînés se sont réunis pour réfléchir ensemble à un projet commun, afin d'apprendre à se connaître et de franchir la barrière des âges. De ces échanges est née l'idée d'organiser une journée de pétanque autour d'un tournoi, d'un pique-nique et d'une remise de lots. La première édition a été organisée par des jeunes et des aînés du quartier, en collaboration avec la travailleuse sociale de proximité (TSP) Virginie Thurre. Elle a eu lieu le 25 août 2012 puis est devenue un rendez-vous annuel très apprécié à Prilly-Centre.



Intitulé *Ensemble, simplement*, le cinquième forum a lieu le 8 décembre 2013. A cette occasion, le projet « Quartiers Solidaires » a été rebaptisé « Espace Rencontre » à la suite d'une votation. Trois ateliers ont été organisés sur les thématiques suivantes : « Echanger des idées d'activités pour le futur local de rencontres », « Construire des liens intergénérationnels autour d'un réseau d'échanges de savoirs » (plusieurs jeunes du quartier accompagnés par Virginie Thurre ont participé à cet atelier) et « Témoigner des impacts de 'Quartiers Solidaires' dans la vie de quelques habitants impliqués dans le projet ». Ce forum a comporté deux interludes musicaux, des créations de rap proposées par des jeunes du quartier, « 0-8 Clôt » et « AK-Parès », puis des reprises de Jean Villard Gilles par Charles Clerc, un habitant.



Dans le cadre de son rapport de stage, Pauline Roy a mené un projet de récits de quartier imaginé suite à sa formation sur les récits de vie. Au cours de ce dernier, cinq habitants se sont réunis à plusieurs reprises pour livrer chacun leur tour des souvenirs personnels en lien avec leur vie de quartier. Les moments partagés se sont révélés précieux et leurs témoignages ont donné naissance à un recueil rédigé par Pauline Roy.

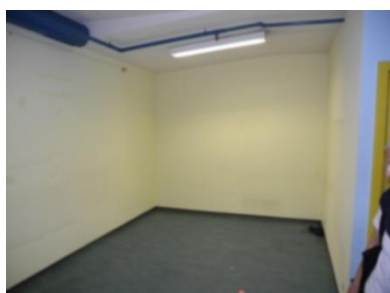


Amélie Stuby a remplacé Pauline Roy en tant que stagiaire à Prilly-Centre, début février 2013, pour une année également.

Le 4 mai 2013 a eu lieu le sixième forum intitulé *Prilly a tout pour plaire*. Il a présenté :

- Un voyage dans le temps au travers de souvenirs des habitants qui ont participé aux récits de quartier. Ces derniers ont été introduits par Pauline Roy puis lus par Aline Papin, comédienne diplômée à la Manufacture de Lausanne. La lecture a ému très fortement les participants au forum.
- Un parcours photographique de Prilly préparé par des personnes du quartier, jeunes et aînés. Les photos ont été commentées par Pierre Corajoud, géographe spécialisé dans les balades thématiques (insolites, gourmandes, etc.) dans la région lausannoise.

Les habitants ont investi le local mis à disposition par la Commune dès le mois de juillet 2013. Une charte d'utilisation du lieu a été établie en collaboration avec Madame Bourquin Büchi, municipale. Les habitants se sont rapidement approprié cet endroit. Ils l'ont agencé avec un mélange d'objets de récupération, dont des tables provenant de la salle des fêtes du casino de Montbenon, les meubles de salon d'une habitante et des ordinateurs offerts par deux personnes du quartier, ainsi que des équipements neufs offerts par la Municipalité de Prilly : chaises confortables, étagère et nouveau lave-vaisselle.



Plusieurs projets ont pris de l'ampleur grâce à ce nouvel espace, comme des cours de taï-chi proposés par le professeur Jean Staub, l'accueil café ou les jeux.



Le local a été inauguré le 23 novembre 2013, avec des portes ouvertes. Cet événement a fait office de septième forum. L'après-midi a commencé par un mot de bienvenue et des remerciements aux autorités politiques par Monsieur Woëffray, un habitant engagé au sein d'Espace Rencontre, pour le groupe habitants. Monsieur Gilliéron et Madame Bourquin Büchi ont également pris la parole afin de féliciter et d'encourager toutes les personnes œuvrant pour la bonne marche du projet et du local.

Après la partie officielle, un grand apéritif a été partagé et un papier collé collectif, préparé par Fabienne Karib (responsable de cette activité) a été réalisé à partir des lettres Espace Rencontre. Certains habitants ont créé pour l'occasion un quizz sur Prilly, récompensé par des petits lots, un stand d'informations sur les différentes activités d'Espace Rencontre, ainsi qu'un livre d'or à signer.



Le local a donné un nouvel essor au projet. Des activités et groupes de réflexions se sont développés, le lieu offrant de nombreuses possibilités et faisant émerger des nouvelles idées, notamment les ateliers créatifs : papier collé, bricolages et atelier cartes de vœux, et aussi des groupes organisationnels, comme celui qui se charge de préparer collectivement les séances du groupe habitants, le groupe ordre du jour.



Amélie Stuby a accompagné l'atelier lecture. Ce groupe a partagé ses impressions sur des ouvrages en commençant par *Exister*, un livre du psychiatre Nibert Neuburger qui questionne le sentiment d'exister. Puis l'atelier a poursuivi son activité de façon autonome en lisant *Adina, récit d'une immigration réussie*, un récit autobiographique

d'une prilliérane participant aux rencontres. Le troisième livre choisi fut une œuvre d'Alexandre Jollien, philosophe contemporain.

Fin janvier 2014, Amélie Stuby a terminé son stage et Vinciane Monod a débuté le sien, pour huit mois. Le huitième forum s'est déroulé à Castelmont le 3 mai 2014, sur le thème de la construction de l'association : « Cap sur la voie ASSOCIATION ». Les buts et la démarche pour construire cette dernière ont été présentés, ainsi que toutes les activités, par les différents responsables. Ce forum a énormément plu aux participants par son dynamisme et l'alternance des orateurs. Une jeune femme du quartier a chanté plusieurs chansons au piano et le forum s'est terminé sur une initiation et démonstration de danse country par les Dreamcatcher.



Vinciane Monod a accompagné pendant plusieurs mois un groupe de réflexion sur le communautaire pour son rapport de stage. De ces discussions est née l'idée de construire une mosaïque de quartier illustrant les valeurs du communautaire. Vinciane Monod a fait les démarches pour obtenir les autorisations auprès de la Commune et de la gérance COOP, puis a contacté l'association Nayan, organisme spécialisé en coordination de mosaïque collective.

Des habitants ont réalisé l'œuvre les 18 et 19 août 2014 sur le mur en béton en face du local. L'inauguration a eu lieu le 10 septembre en présence des habitants, des autorités politiques, de l'association Nayan et d'Alain Plattet, responsable de l'unité Travail social communautaire (TSC).



Le 20 octobre 2014 a marqué la naissance officielle de l'association Espace Rencontre par son assemblée générale constitutive. À cette occasion, le comité a été élu, le budget ainsi que les cotisations ont été votés et les statuts ont été validés. Plusieurs habitants ont animé cette séance et mis l'accent sur le fonctionnement du comité, en interaction avec le groupe habitants.

Au cours de cette année d'autonomisation, les habitants et partenaires ont travaillé sur plusieurs chapitres dans le but de faciliter la transition, comme l'élaboration des statuts pour l'association et la rédaction du cahier des autonomies, qui vise à clarifier les liens et les attentes entre les différents partenaires. Plusieurs autres nouveaux projets ont vu le jour comme le groupe animation (comment animer une séance et comment améliorer le groupe habitants), le groupe procès-verbal, l'atelier cartes de vœux, des échanges autour de la danse, la sortie oxygène et l'art culinaire. Espace Rencontre totalise trente-sept groupes et activités après cinq ans de projet.

« Quartiers Solidaires » a cédé sa place à Espace Rencontre à Prilly-Centre le 26 novembre 2014, à la suite d'une cérémonie chargée en joie et en émotions. Une danse sur la musique de *Chantons sous la pluie* a ouvert la cérémonie, puis une seconde danse Madison et de nombreuses prises de parole ont agrémenté cette passation de témoin. Pour terminer la soirée, un apéritif préparé par les habitants a été partagé et le film *Espace Rencontre*, réalisé la dernière année sur la mosaïque et la troisième journée de pétanque intergénérationnelle, ainsi que des photos des cinq années du projet ont été projetés.



4. Résultats

4.1 Communauté

« L'élément de base d'une communauté c'est d'être en relation. Une communauté peut résoudre beaucoup de choses qu'un individu ne peut pas seul car il y a le côté 'équipe'. Une personne aura tel ou tel don et une autre tel ou tel don, c'est les talents de chacun qui font qu'une communauté peut survivre. »

Un habitant, 68 ans

Dès la première année, certains liens se sont tissés au sein du groupe enquête et lors du premier forum. Les premières activités du groupe habitants (jeux de cartes, permanence-café, stand à la COOP, thés dansants à la Confrérie et sorties) ont créé une première dynamique de quartier. Puis progressivement différents groupes et projets ont émergé, comme un groupe communication autour de l'affiche du troisième forum.

Les récits de quartier ont représenté un tournant important dans la création de la communauté grâce aux liens de confiance créés entre les participants tout au long de la démarche menée par Pauline Roy. La lecture des récits et la diffusion de la brochure ont permis de toucher plus largement les habitants de Prilly-Centre et de valoriser le sentiment d'appartenance à une identité de quartier.

L'aménagement du local a été également une étape capitale dans la création de la communauté puisqu'il a permis aux habitants de se sentir chez eux, de consolider leur appartenance au projet et leur identité collective en devenant des acteurs visibles et identifiables dans le quartier. Depuis, plusieurs changements majeurs ont eu lieu. D'abord, le groupe communication a fait un gros travail afin d'offrir une bonne visibilité au local en réalisant une brochure des activités en collaboration avec un

jeune homme du quartier, Nuno Almeida. Les habitants ont travaillé à l'élaboration d'un logo. Ils ont également réfléchi à une organisation autogérée : nettoyage, règlements, ouverture et fermeture du local pour les activités. Enfin, grâce à l'espace important et à la disponibilité de l'endroit, de nombreuses nouvelles idées ont pu être imaginées et se concrétiser.

Au cours de l'année 2013, Amélie Stuby a accompagné un groupe qui a réfléchi à l'historique d'Espace Rencontre afin de définir ses fondements et d'imaginer l'avenir du projet. Les participants ont fait émerger l'idée de dessiner un arbre symbolisant l'histoire du projet, avec « Quartiers Solidaires » à ses racines, le groupe habitants au niveau du tronc et les différentes activités grandissant avec les branches.



Durant l'année d'autonomisation, Vinciane Monod a recueilli plusieurs citations des habitants à propos du communautaire, lors de ses groupes de parole :

« On se partage les tâches suivant nos compétences et nos envies. Et puis c'est motivant franchement. Le plaisir d'avoir fait plein de nouvelles connaissances. On va à la COOP on est sûr de rencontrer quelqu'un qu'on connaît ! Avant je ne connaissais personne. C'est superbe pour ça. La diversité des activités aussi, on a un choix infini et ce n'est pas fini, on peut toujours avoir de nouvelles idées. »

Une habitante, 77 ans

« On a chacun un savoir-faire pour aider l'ensemble, pas que ce soit toujours les mêmes qui fassent tout ! Je trouve bien de se relayer en somme. Ce qui est fait avec tous ces groupes de travail... Je trouve la structure formidable ! J'aime le principe de base, comme ça a été établi. Et puis ça peut toujours moduler, changer, rajouter ou diminuer suivant quoi à mesure de comment on se sent et de ce qu'on est capable d'assumer. »

Une habitante, 77 ans

« Au sein d'Espace Rencontre, il y a des entités diverses car chaque activité est différente et a sa communauté en quelque sorte. Il y aurait comme un grand rond avec à l'intérieur plein de petites bulles... On fait tous partie de la même grande communauté et on appartient aussi tous à un petit groupe. »

Un habitant, 68 ans

Le groupe de réflexion sur le communautaire animé par Vinciane Monod a finalement abouti à la création d'une mosaïque. Cette œuvre avait pour objectif de créer un symbole visible et durable des valeurs qui représentent le projet communautaire, à savoir l'entraide, l'apprentissage collectif, la confiance et la participation.

4.2 Indicateurs

« Je pense que ce projet est très utile car les personnes qui se prennent en charge n'ont pas besoin d'assistance et donc leurs charges sociales diminuent. Il faut de plus en plus essayer de mettre les gens en mouvement pour que les aînés soient dans une situation assez confortable car maintenant si tout va bien on vit à peu près 30 ans après la retraite. C'est à travers ce genre de rencontre qu'on conserve l'autonomie et qu'on évite de plus en plus l'entrée précoce dans des EMS. »

Un habitant, 68 ans

« Maintenant on connaît beaucoup plus de personnes et on se promène dans la rue et il y a des personnes, à force de nous voir avec le forum ou nos activités au local, les gens commencent à nous dire bonjour ! »

Un habitant, 66 ans





Le tableau suivant résume l'impact de la méthode « Quartiers Solidaires » sur les déterminants sociaux de la santé (DSS) après cinq années de travail à Prilly-Centre. Il s'inspire également des critères de qualité définis par l'unité TSC de Pro Senectute Vaud.

<p>La convivialité, les liens amicaux et l'intégration dans le quartier ont été renforcés par :</p> <ul style="list-style-type: none"> ➤ Forums (huit organisés durant tout le processus) avec les parties festives (moments de danse, apéritifs) ➤ Groupes habitants systématiquement suivis par un souper canadien ➤ Activités régulières, notamment l'atelier lecture, l'art culinaire, le papier collé, le jass, la pétanque, l'atelier carte de vœux, le thé dansant, les échanges de savoirs autour de la danse, l'accueil café, les jeux, le tai-chi, etc. ➤ Appropriation d'un local de quartier entièrement à la disposition des habitants d'Espace Rencontre. Ce lieu a permis de créer des moments spontanés comme un apéritif à l'occasion d'un anniversaire ou à la suite des thés dansants afin de se féliciter du travail accompli. Il a aussi permis de créer un fort sentiment d'appartenance au quartier et au projet ➤ Grands événements marquants de quartier comme la réalisation et la présentation des récits de quartier, le tournoi annuel de pétanque intergénérationnelle organisé avec des jeunes du quartier et la réalisation d'une mosaïque communautaire sur un mur extérieur ➤ Organisation de repas de saison (fondue, grillades, soupe du chalet, repas de Noël) et l'organisation de sorties en bus, entre autres au lac des Chavonnes, à Juraparc et à Montbovon ➤ Participation à des événements de quartier par des stands d'informations à Fêtons Prilly, au vide-grenier, au marché de Noël ➤ Solidarité entre les habitants qui se traduit par des visites lors de maladies ou de deuil, des téléphones de soutien, des services rendus, des cartes artisanales signées par Espace Rencontre, des présences aux enterrements, etc. ➤ Collaboration avec le Service Jeunesse, notamment pour la préparation d'une exposition de photos du quartier commentée par Pierre Corajoud lors d'un forum, pour une fête de départ d'une travailleuse sociale de proximité, pour des échanges de savoir autour de la cuisine ou de l'utilisation d'un smartphone ➤ Collaboration avec l'animatrice régionale de Pro Senectute Vaud pour l'organisation du Noël à la buvette de la grande salle, pour des forums, etc. 	<p>1 Déterminant relationnel</p>
--	---

<p>L'estime des habitants a augmenté par :</p> <ul style="list-style-type: none"> ➤ Prise de parole au groupe habitants, aux forums (dans les ateliers et en plénière), à l'AG constitutive, à l'inauguration de la mosaïque communautaire ➤ Animation des groupes habitants, des forums et de l'AG ➤ Atelier lecture qui a permis de partager leurs expériences personnelles et de réfléchir collectivement sur des questions de société ➤ Constitution de nombreux groupes qui réfléchissent à des dimensions transversales du projet : le groupe habitants, le groupe forum, le groupe communication, le groupe ordre du jour, le groupe budget, le groupe local, le groupe association, le groupe cahier des autonomies, les groupes de réflexion liés à des projets de stagiaires, le groupe procès-verbal, le groupe animation (au sujet du groupe habitants), les forums, l'AG, la séance de passation, le comité et le groupe ressources ➤ Moyens développés par les habitants pour manifester leur soutien et leur affection dans des moments difficiles ou pour des anniversaires par des cartes de vœux ➤ Reconnaissance et enthousiasme des autorités politiques vis-à-vis d'Espace Rencontre exprimées lors des prises de parole aux forums, à l'inauguration de la mosaïque, à la séance de passation. La Municipale a également rédigé un éditorial positif dans le <i>Prill'hérault</i> et livré ses impressions enthousiastes dans un entretien pour le journal « Quartiers Solidaires » ➤ Récits de quartier qui ont permis à certains habitants de devenir des figures du projet. Certains habitants ont également été très fiers de présenter leur arbre symbolisant l'historique du projet à un forum et d'avoir réalisé la mosaïque (visible aux yeux de tous les passants) ➤ Prise en charge par les habitants de la réalisation d'une brochure, la gestion du local, le lien avec les autorités politiques, la construction de l'ordre du jour pour le groupe habitants et son animation, etc. ➤ Investissement de cinq personnes dans le comité de l'association. 	<p>2 Déterminant psychosocial</p>
<p>L'enrichissement interpersonnel et culturel, l'investissement dans des activités utiles à autrui et ressourçantes pour soi, l'expression de ses idées et de sa créativité ont été développés par :</p> <ul style="list-style-type: none"> ➤ Atelier lecture qui permet de découvrir des thématiques, des univers personnels et de réflexions. Il permet également de partager sa compréhension et ses idées à la lecture collective du texte ➤ Parcours photographique de Prilly préparé par des habitants et commenté par Pierre Corajoud ➤ Organisation de conférences Info-seniors avec l'animatrice régionale sur la sécurité, le bien-vieillir et sur l'entrée en EMS ➤ Invitation d'une ancienne stagiaire pour qu'elle raconte son expérience de terrain à Cuba sur les projets communautaires ➤ Participation aux formations sur la posture communautaire organisées par l'unité TSC de Pro Senectute Vaud ➤ Visite de l'usine Tridel qui permet de mieux comprendre l'organisation des déchets ➤ Visite à des représentants des TL 	<p>3 Déterminant socioculturel</p>

<ul style="list-style-type: none"> ➤ Atelier papier collé qui permet de s'exprimer à travers une technique artistique accessible et ensuite de partager son ressenti face aux œuvres réalisées. La responsable de cette activité valorise la dimension thérapeutique de son atelier ➤ Ateliers cartes de vœux et bricolage (couronnes de l'Avent, anges de Noël) qui permettent d'exprimer sa créativité ➤ Rédaction des statuts pour l'association et les réflexions communes autour du cahier des autonomies. 	3 Déterminant socioculturel
<p>L'engagement social et l'implication communautaire ont été renforcés par :</p> <ul style="list-style-type: none"> ➤ Appropriation du local ➤ Organisation communautaire qui permet de s'engager avec les autres, d'être entouré de nombreuses ressources et de porter à plusieurs la responsabilité d'une action. En découle une fierté qui engage à prendre d'autres initiatives ➤ Travail avec les partenaires sur le cahier des autonomies ➤ Augmentation du nombre de participants aux activités. 	4 Déterminant participatif
<p>L'accès aux informations utiles pour faire face à ses besoins et prendre des décisions est augmenté par :</p> <ul style="list-style-type: none"> ➤ Création d'un groupe communication qui a travaillé sur deux brochures, un logo, une enseigne pour guider les personnes vers le local, des lettres d'invitations pour les forums, des affiches et flyers, des PowerPoint pour les forums et l'AG ➤ Smilebox préparés régulièrement par une habitante avec des photos d'activités et du texte, ils ont été montrés à des événements comme à un forum ou à l'inauguration de la mosaïque ➤ Groupe ressources qui permet de s'informer et d'informer des activités et actions de chaque partenaire ➤ Journal du <i>Prill'hérault</i> et le journal « Quartiers Solidaires ». 	5 Déterminant informatif
<p>La participation citoyenne, l'exercice des droits et devoirs des habitants ont été facilités par :</p> <ul style="list-style-type: none"> ➤ Courriers adressés à la Commune pour pouvoir disposer d'une salle pour le thé dansant, pour demander une contribution à un événement par des bouteilles de vin, pour des renseignements au sujet du local ➤ Renseignements pris auprès de la police au sujet de la patente pour la vente d'alcool aux thés dansants ➤ Collaboration avec la Municipale pour la rédaction d'une charte d'utilisation du local ➤ Rédaction des statuts et une visite à Bénévolat-Vaud pour la création de l'association. 	6 Déterminant civil

<p>Les espaces publics, les espaces communautaires, l'environnement construit et les transports ont été améliorés grâce :</p> <ul style="list-style-type: none"> ➤ Au local à disposition des habitants qui a permis d'avoir un espace dans lequel ils se sentent chez eux ➤ Entraide forte entre les personnes du quartier, certains habitants allaient chercher des personnes à domicile en voiture pour qu'elles puissent participer à des rencontres ou des activités ➤ Association suisse des piétons qui a donné une conférence sur la sécurité dans l'espace urbain ➤ Réalisation d'une mosaïque communautaire sur un mur dans l'espace public en face du local. 	<p>7 Déterminant urbanistique</p>
<p>Des activités de mouvement, des pratiques sportives ont été proposées :</p> <ul style="list-style-type: none"> ➤ Cours de tai-chi qui ont lieu chaque semaine ➤ Balade oxygène pour faire des promenades et partager ensuite une boisson ensemble. 	<p>8 Déterminant physique</p>
<p>Les savoirs culturels, intellectuels, réflexifs, pratiques, communicationnels ont été augmentés par :</p> <ul style="list-style-type: none"> ➤ Echanges de savoirs, tai-chi, danse, papier collé, des conférences, des récits de quartier, l'atelier lecture, la mosaïque ➤ Discussions sur certaines tensions ➤ Les groupes : communication, procès-verbal, ordre du jour, animation, association et budget ➤ Participation de plusieurs habitants à la formation à la posture communautaire organisée par l'unité TSC. 	<p>9 Déterminant formatif</p>
<p>Des repas conviviaux ont été proposés lors de :</p> <ul style="list-style-type: none"> ➤ Art culinaire qui permettait de cuisiner ensemble et de partager ensuite le repas ➤ Repas de saisons ➤ Repas partagés après les groupes habitants ➤ Echanges de savoirs autour de recettes de cuisine ➤ Tables au bistrot permettant de partager un repas dans un bistrot du quartier ➤ Divers apéritifs au local ➤ Sorties permettant toujours de partager un repas en commun dans un restaurant. 	<p>10 Déterminant alimentaire</p>
<p>La mobilité et l'accès aux courses est facilitée par :</p> <ul style="list-style-type: none"> ➤ Transport d'habitants par d'autres habitants ➤ Organisation d'un ou deux bus pour les sorties ➤ Service « Coup de Pouce » géré par le service Jeunesse. 	<p>11 Déterminant instrumental</p>

<p>Les ressources financières, l'accès à des services ont été améliorés par :</p> <ul style="list-style-type: none"> ➤ Entraide par certains habitants bien renseignés sur les droits et les aides communales qui faisaient circuler l'information aux autres habitants ➤ Entraide pour effectuer certaines démarches administratives ➤ Accès gratuit ou à prix avantageux à des activités, des sorties ou des repas. 	<p>12 Déterminant matériel</p>
<p>Le logement, l'aménagement fonctionnel du lieu de vie en fonction des besoins, ont été améliorés grâce à :</p> <ul style="list-style-type: none"> ➤ Visite commune des nouveaux appartements protégés de Primeroche pour recevoir des informations. 	<p>13 Déterminant domestique</p>
<p>La vie affective des habitants a été facilitée par :</p> <ul style="list-style-type: none"> ➤ Nombreuses amitiés fortes. 	<p>14 Déterminant affectif</p>
<p>La santé somatique et psychique des habitants a été améliorée par :</p> <ul style="list-style-type: none"> ➤ Amitié, les contacts sociaux, les bénéfices liés à la satisfaction de réaliser des projets ➤ Liens de solidarité. <p>Le recours à l'accès aux soins curatifs et à l'hygiène de vie a été facilité par :</p> <ul style="list-style-type: none"> ➤ Partenariat avec les CMS dans le groupe ressources, donc une circulation des informations ➤ Pharmacie installée contre un mur du local avec des explications pour son utilisation dispensées au groupe habitants par une ancienne infirmière (qui a longtemps travaillé en EMS). 	<p>15 Déterminant sanitaire</p>
<p>La gestion, l'évitement des dangers domestiques et extérieurs, la protection face aux abus et aux négligences, a été permis par :</p> <ul style="list-style-type: none"> ➤ Conférences info-seniors sur la sécurité, animée par un policier. 	<p>16 Déterminant sécuritaire</p>
<p>L'« intégrité », la spiritualité et la créativité ont été permis par :</p> <ul style="list-style-type: none"> ➤ Atelier lecture sur le livre « Exister » du psychiatre Robert Neuberger ➤ Participation d'un habitant à l'atelier sur la méditation lors d'une formation sur la posture communautaire. 	<p>17 Déterminant existentiel</p>

Récapitulatif des déterminants sociaux de la santé

	1 ^{ère} année	2 ^{ème} année	3 ^{ème} année	4 ^{ème} année	5 ^{ème} année
1) Relationnel	→	↗	↗	↗	↗
2) Psychosocial	→	↗	↗	↗	↗
3) Socioculturel	→	→	↗	↗	↗
4) Participatif	→	↗	↗	↗	↗
5) Informatif	→	↗	↗	↗	↗
6) Civil	→	→	↗	↗	↗
7) Urbanistique	→	→	→	↗	↗
8) Physique	→	→	→	↗	↗
9) Formatif	→	↗	↗	↗	↗
10) Instrumental	→	→	→	↗	↗
11) Matériel	→	→	→	↗	↗
12) Domestique	→	→	→	→	↗
13) Alimentaire	→	↗	↗	↗	↗
14) Affectif	→	→	→	↗	↗
15) Sanitaire	→	→	→	→	↗
16) Sécuritaire	→	↗	→	→	↗
17) Existentiel	→	→	→	↗	↗

Les deux tableaux suivants résument les indicateurs de performance et de résultats mis en place par l'unité Travail social communautaire de Pro Senectute Vaud.

Indicateurs de performance	An 1	An 2	An 3	An 4	An 5
1. Nb d'activités* communautaires planifiées et concrétisées dans le domaine de la vieillesse	(3) 1 groupe enquête (5) 1 forum 1 groupe ressources (6)	(10) 1 cartes (10) 1 sortie (1) 1 accueil café (45) 1 thé dansant (3) 1 groupe habitants (10) 1 groupe communication (2) 1 groupe thé dansant 1 forum 1 groupe ressources (4)	(20) 1 cartes (45) 1 sorties (2) 1 accueil café (10) 1 jeux (15) 1 thé dansant (9) 1 Table de bistrot (10) 1 récit de quartier (13) 1 repas (15) 1 journée intergénérationnelle pétanque 1 loto de Noël 1 groupe habitants (10) 1 groupe communication (5) 1 groupe budget (2) 1 groupe local (4) 1 groupe sorties (2) 1 groupe pétanque intergénérationnelle (3) 1 groupe thé dansant (4) 2 forums 1 groupe ressources (3)	(29) 1 cartes (50) 1 sorties (2) 1 accueil café (20) 1 jeux (15) 1 thé dansant (9) 1 tai-chi (40) 1 pétanque (15) 1 papier collé (15) 1 Tables au bistrot (50) 1 atelier lecture (10) 1 journée intergénérationnelle pétanque 1 loto de Noël 1 repas (15) 1 RESI (10) 1 groupe habitants (10) 1 groupe forum (8) 1 groupe communication (7) 1 groupe budget (2) 1 groupe local (3) 1 groupe sorties (3) 1 groupe RESI (6) 1 groupe thé dansant (4) 1 groupe OJ (4) 1 groupe pétanque intergénérationnelle (3) 1 groupe association (4) 1 groupe	(37) 1 cartes (50) 1 sorties (1) 1 accueil café (50) 1 jeux (52) 1 thé dansant (12) 1 tai-chi (52) 1 pétanque (45) 1 papier collé (20) 1 Tables de bistrot (48) 1 atelier lecture (9) 1 journée intergénérationnelle pétanque 1 loto de Noël 1 repas (15) 1 RESI (40) 1 atelier cartes de vœux (20) 1 sortie oxygène (3) 1 art culinaire (7) 1 groupe habitants (11) 1 groupe forum (5) 1 groupe communication (10) 1 groupe budget (3) 1 groupe local (2) 1 groupe sorties (2) 1 groupe RESI (7) 1 groupe thé dansant (7) 1 groupe OJ (11)

				projet stage Amélie (4) 2 forums 1 groupe ressources (3)	1 groupe pétanque intergénérationnelle (3) 1 groupe association (8) 1 groupe cahier des autonomies (2) 1 groupe projet stage Vinciane (4) 1 groupe PV (10) 1 groupe animation (6) 1 forum 1 AG constitutive 1 séance passation 1 comité (3) 1 groupe ressources (5)
2. Nb d'activités* communautaires planifiées et concrétisées dans le domaine de la vieillesse qui se sont faites dans le cadre d'un partenariat interdisciplinaire <i>Activités interdisciplinaires</i>	(2) 1 forum 1 groupe ressources (6)	(2) 1 forum 1 groupe ressources (4)	(3) 2 forums 1 groupe ressources (3) 1 groupe pétanque intergénérationnelle	(5) 2 forums 1 groupe ressources (3) 1 RESI (10) 1 groupe pétanque intergénérationnelle	(5) 1 forum 1 groupe ressources (5) 1 RESI (40) 1 groupe pétanque intergénérationnelle 1 Fête départ TSP
3. Nb activités* communautaires du domaine de la vieillesse qui œuvrent à la finalité du projet : groupe structuré qui questionne, évalue et réoriente régulièrement son activité <i>Activités structurantes</i>	(1) 1 groupe enquête	(4) 1 groupe habitants 1 groupe communication 2 forums	(7) 1 groupe habitants (10) 1 groupe communication (5) 1 groupe budget (2) 1 groupe local (4) 2 forums 1 groupe ressources (3)	(11) 1 groupe habitants (10) 1 groupe forum (8) 1 groupe communication (7) 1 groupe budget (2) 1 groupe local (3) 1 groupe OJ (4) 1 groupe association 1 groupe projet stage	(16) 1 groupe habitants (11) 1 groupe forum (5) 1 groupe communication (10) 1 groupe OJ (11) 1 groupe budget (3) 1 groupe local (2) 1 groupe association (8) 1 groupe

					Amélie (4) 2 forums 1 groupe ressources (3)	cahier des autonomies (2) 1 groupe projet stage Vinciane (4) 1 groupe PV (10) 1 groupe animation (6) 1 forum 1 AG constitutive 1 séance passation 1 comité (3) 1 gr. ressources (5)
4. Nb de ressources mises en place et/ou dévelop- pées en faveur des personnes âgées : - Humaines (heures de travail (pros et habitants engagés pour le projet) - Spatiales (espace/ local à disposition) - Financières (et/ou matérielles)	Ressources humaines	50% animateur proximité 50% stagiaire	70% animateur proximité 50% stagiaire	70% animatrice proximité 50% stagiaire	70% animatrice proximité 50% stagiaire	70% animatrice proximité 50% stagiaire ~10'000 heures habitants
	Ressources structurelles	1 local de quartier partagé	1 local de quartier partagé	1 local de quartier partagé	1 local de quartier exclusif	1 local de quartier exclusif
	Ressources financières	10'000 francs caisse de quartier	10'000 francs caisse de quartier	10'000 francs caisse de quartier	10'000 francs caisse de quartier et 735 francs jetons présence du Parti socialiste de Prilly	11'500 francs caisse de quartier

Indicateurs de résultats		An 1	An 2	An 3	An 4	An 5
5. Pourcentage de personnes âgées ayant accès à des informations spécifiques les concernant (courriers, lettres, flyers, affiches, radio locale) <i>Implication intégrative</i>	Forums	90 %	90 %	90 %	90 %	90 %
	Activités	10 %	10 %	15 %	20 %	30 %
	Entretiens	15 %	0 %	0 %	0 %	0 %
6. Nb de personnes âgées qui participent à des activités communautaires (estimation à la dizaine). <i>Implication participative</i>		110	110	150	200	300
7. Nb de personnes s'engagent en faveur de personnes âgées au sein d'une structure organisée : personnes responsables d'activités communautaires. <i>Implication communautaire</i>		5	15	20	25	35
8. Nb d'organisations travaillant dans le domaine de la vieillesse qui ont accès à des informations spécifiques concernant les personnes âgées (qui font partie du groupe d'accompagnement, reçoivent documents de promotion des activités du quartier).		2 CMS 2 Paroisses Associa- tion de quartier de Prilly- Nord	2 CMS 2 Paroisses Associa- tion de quartier de Prilly- Nord	2 CMS 2 Paroisses Associa- tion de quartier de Prilly- Nord	2 CMS 2 Paroisses Associa- tion de quartier de Prilly- Nord Fonda- tion de Vernand	2 CMS 2 Paroisses Associa- tion de quartier de Prilly- Nord Fonda- tion de Vernand

5. Association Espace Rencontre

L'assemblée constitutive de l'association Espace Rencontre a eu lieu le 20 octobre 2014. Cinq personnes ont été élues pour le comité : Mia Teriaca, Nellyanne Roux, Gilbert Woëffray, Gabrielle Banderet et Nicole Genet. Le comité est nommé pour deux ans par l'Assemblée générale. Les membres du comité sont rééligibles deux fois. Lors de cette séance, les statuts sont validés et le budget prévisionnel est accepté. Deux cotisations annuelles ont été soumises au vote, de 30 et de 50 francs. La majorité a opté pour 50 francs. Le comité a défini sa place dans l'association en interaction avec les groupes de travail et a souligné l'importance du groupe habitants pour préserver la dimension communautaire du projet.

Espace Rencontre a pour buts de :

- Favoriser la création de liens et promouvoir la solidarité entre les habitants de Prilly-Centre et environs.
- Faciliter l'intégration des personnes isolées et améliorer la qualité de vie des aînés en faisant vivre Espace Rencontre par des activités et un esprit d'ouverture.
- Renforcer le tissu social de Prilly-Centre, notamment en offrant un espace de convivialité au quartier par l'utilisation du local et en favorisant les activités intergénérationnelles et interculturelles.

Le comité se réunit environ deux fois par mois pour le démarrage et redéfinira sa fréquence selon l'évolution du projet. Le comité s'est engagé à :

- Garantir l'esprit communautaire du projet
- Gérer le budget de l'association
- Organiser l'assemblée générale et rédiger le procès-verbal de celui-ci
- Accompagner les démarrages des activités
- Effectuer un suivi des différentes activités et groupes.

Le groupe habitants conserve sa place prioritaire. Il est ouvert à tous ceux qui souhaitent assister à ses séances afin de s'informer, donner des idées, émettre des propositions de projets ou des réflexions et pour partager un moment convivial.



Le groupe habitants en 2013

6. Activités et fréquentation

<p>Groupe habitants</p> <p><i>Une fois par mois, les habitants se réunissent pour discuter des projets et des nouvelles idées.</i></p> <p>Fréquentation : ~25-30 personnes</p>	<p>Repas partagés</p> <p><i>Plusieurs repas sont partagés pendant l'année : repas canadiens, grillades, fondues, soupe du chalet, apéritifs, repas de Noël, etc.</i></p> <p>Fréquentation : 15-40 personnes</p>	<p>Cours de Tai-chi</p> <p><i>M. Jean Schaub, professeur de tai-chi, propose tous les samedis matin deux heures de cours à 5.- par participant.</i></p> <p>Fréquentation : ~ 20 personnes</p>	<p>Cartes</p> <p><i>Plusieurs fidèles joueurs de jass se retrouvent chaque mercredi après-midi pour 3h de jass.</i></p> <p>Fréquentation : ~ 15 personnes</p>
<p>Accueil café</p> <p><i>Tous les mercredis, plusieurs personnes partagent leur café du matin autour de discussions diverses et variées.</i></p> <p>Fréquentation : ~ 15 personnes</p>	<p>Jeux</p> <p><i>Une fois par semaine, plusieurs jeux (scrabble, rummikub, etc.) sont mis à disposition pour des après-midis conviviaux. Une fois par année a lieu le loto de Noël.</i></p> <p>Fréquentation : ~ 5-7 personnes</p>	<p>Papier collé</p> <p><i>Une habitante partage son savoir-faire et son accompagnement dans la technique « thérapeutique » du papier collé.</i></p> <p>Fréquentation : ~ 7 personnes</p>	<p>Table de bistrot</p> <p><i>Une fois par mois des habitants se retrouvent dans un restaurant du quartier pour partager un repas à un prix préférentiel.</i></p> <p>Fréquentation : variable entre 3 et 10 personnes</p>
<p>Thé dansant</p> <p><i>Une fois par mois, le musicien et chanteur Gianni fait partager un moment chaleureux et convivial aux passionnés de danse.</i></p> <p>Fréquentation : ~70 à 110 personnes</p>	<p>Atelier lecture</p> <p><i>Un groupe lit collectivement un ouvrage puis partage ses réflexions et ressentis.</i></p> <p>Fréquentation : ~7 personnes</p>	<p>Stands</p> <p><i>Espace Rencontre tend à promouvoir ses actions par le moyen de stands tenus à diverses occasions.</i></p> <p>Fréquentation : tournus au stand, ~5-10 personnes</p>	<p>Echanges de savoirs intergénérationnels</p> <p><i>Des échanges de savoirs ont eu lieu (cuisine, danse (danse de salon, Madison, « Chantons sous la pluie », etc.).</i></p> <p>Fréquentation : variable</p>

<p align="center">Journée intergénérationnelle pétanque</p> <p><i>Une fois par année, les habitants se retrouvent pour partager une journée rythmée par un tournoi de pétanque, un apéritif, un pique-nique et une remise des lots en fin de journée.</i></p> <p>Fréquentation : ~60 personnes</p>	<p align="center">Atelier cartes de vœux ou bricolages</p> <p><i>Création de cartes artisanales à adresser aux autres personnes d'Espace Rencontre pour certaines occasions : anniversaires, rétablissement, décès d'un proche, etc. Cet atelier se transforme en atelier bricolages pour les fêtes : Noël, Pâques, etc.</i></p> <p>Fréquentation : 2-4 personnes</p>	<p align="center">Pétanque</p> <p><i>Tous les lundis après-midi, des joueurs de pétanque se retrouvent soit sur les terrains souterrains de la Treille, soit en plein-air sur les terrains du Lys, lorsque le temps le permet.</i></p> <p>Fréquentation : 10-15 personnes</p>	<p align="center">Sortie oxygène</p> <p><i>Pendant une période, quelques personnes se sont retrouvées une fois par mois pour faire une balade dans le quartier avant de partager un café.</i></p> <p>Fréquentation : 2-5 personnes</p>
<p align="center">Art culinaire</p> <p><i>Un vendredi par mois, une personne du quartier choisit une recette. Plusieurs personnes font les courses et cuisinent ensemble le matin. D'autres habitants ont la possibilité de les rejoindre pour midi, sur inscription.</i></p> <p>Fréquentation : ~20 personnes</p>	<p align="center">Sorties</p> <p><i>Environ deux fois par année, une sortie comprenant repas et activité est organisée en Suisse avec un ou deux bus.</i></p> <p>Fréquentation : ~30 personnes</p>	<p align="center">Forums</p> <p><i>Deux fois par année, des forums sont organisés pour réunir les habitants, les partenaires et autorités politiques afin d'échanger sur le quartier</i></p> <p>Fréquentation : ~60 à 70 personnes</p>	<p align="center">Groupes ponctuels</p> <p><i>Récits de quartier</i></p> <p><i>Création de l'arbre</i></p> <p><i>Création de la mosaïque</i></p> <p><i>Réflexions autour du cahier des autonomies</i></p> <p>Fréquentation : variable</p>
<p align="center">Comité intergénérationnel pour la pétanque</p> <p><i>Un comité se réunit chaque printemps pour organiser la journée pétanque.</i></p> <p>Fréquentation : ~5-8 personnes</p>	<p align="center">Groupe sorties</p> <p><i>Ce groupe réfléchit collectivement aux lieux de sorties et activités.</i></p> <p>Fréquentation : ~2-4 personnes</p>	<p align="center">Groupe forum</p> <p><i>Ce groupe réfléchit aux idées et à l'organisation des forums.</i></p> <p>Fréquentation : ~4-7 personnes</p>	<p align="center">Groupe association/comité</p> <p><i>Un groupe a rédigé les statuts puis un comité s'est formé lors de la première AG.</i></p> <p>Fréquentation : 5 personnes</p>

<p align="center">Groupe communication</p> <p><i>Ce groupe réfléchit et travaille pour la création de la brochure, des flyers et affiches, des articles dans le Prill'hérault et pour une bonne visibilité du local</i></p> <p>Fréquentation : ~5 personnes</p>	<p align="center">Groupe thé dansant</p> <p><i>Un comité organise les thés dansants et fait régulièrement des bilans.</i></p> <p>Fréquentation : ~3-5 personnes</p>	<p align="center">Groupe budget</p> <p><i>Le budget annuel est discuté en petit groupe afin de réfléchir collectivement aux dépenses et d'établir un budget prévisionnel.</i></p> <p>Fréquentation : ~ 3 à 5 personnes</p>	<p align="center">Groupe animation</p> <p><i>Après chaque rencontre du groupe habitants, quelques personnes se réunissent pour parler des points forts et faibles de la précédente rencontre.</i></p> <p>Fréquentation : ~2-5 personnes</p>
<p align="center">Groupe local</p> <p><i>Une réflexion est menée par ce groupe pour mener à bien l'utilisation du local (charte, nettoyages, règlement, etc.).</i></p> <p>Fréquentation : ~ 5-8 personnes</p>	<p align="center">Groupe échanges de savoirs intergénérationnels</p> <p><i>Un petit groupe réfléchit à la bonne marche des échanges.</i></p> <p>Fréquentation : ~2 personnes</p>	<p align="center">Groupe construction de l'ordre du jour</p> <p><i>Une semaine avant le groupe habitants, un petit groupe réfléchit à la structure et aux différents points de l'ordre du jour de l'assemblée mensuelle.</i></p> <p>Fréquentation : ~4 personnes</p>	<p align="center">Groupe procès-verbal</p> <p><i>Après chaque groupe habitants, quelques personnes se réunissent afin de rédiger collectivement le PV de la séance.</i></p> <p>Fréquentation : 1-4 personnes</p>

« Franchement, je remercie 'Quartiers Solidaires' et Espace Rencontre maintenant parce que ça nous forge, ça nous solidifie, ça nous rassure, on prend un peu d'assurance et on se dit 'Je ne suis pas rien, je sais faire quelque chose.' Et encore plus pour les gens qui ne travaillent plus ou pour moi qui ne pouvais pas travailler, on est quand même un peu dénigré par rapport à la société. On se sent un peu démuné. On pense qu'on ne peut rien faire, qu'on ne sait rien faire. »

Une habitante, 47 ans

« Bon comme après trois ans à la retraite, j'ai perdu brusquement mon mari avec qui j'avais plein de projets de voyages, d'activités à la montagne et tout d'un coup ça change ... et les petits-enfants qui grandissent n'ont plus besoin qu'on les garde. Donc je me suis dit 'mais il faut que je trouve quelque chose dans ma vie pour me donner une occupation parce que ça ne va pas comme ça.' Alors je suis allée à ce forum et j'ai commencé à participer et j'ai découvert plein de personnes avec des valeurs. Ça nous apporte tellement de choses, de pouvoir apporter et de recevoir. »

Une habitante, 71 ans



Séance de passation le 26 novembre 2014