

CS Chavannes-près-Renens

Activités 2025

Sortie « Musica ex Machina à l'EPFL le 31 janvier 2025 :

Une dizaine de personnes se retrouvent à l'arrêt « EPFL du M1 et se déplacent ensuite au pavillon d'exposition de l'EPFL. Sylvia Fuller, l'organisatrice, a prévu une visite commentée. D'après les différents commentaires entendus, cette visite a été appréciée de différentes manières. Pour certain.e.s avec un certain intérêt et pour d'autres un peu trop « intellectuel.





Polyphonie

La polyphonie, combinaison simultanée de deux ou plusieurs lignes mélodiques, atteint le sommet de sa complexité à la fin du Moyen Âge et à la Renaissance. Les objets présentés dans l'exposition explorent le développement de la polyphonie musicale primitive ainsi que la pensée algorithmique et les outils qui l'ont rendue possible.

La polyphonie et le contrepoint sont basées sur un ensemble de règles complexes qui décrivent comment les notes peuvent être combinées pour assurer le traitement de la dissonance, et, plus tard, de l'harmonie. Des compositeurs comme Baude Cordier et Josquin des Prez et des théoriciens comme Pedro Cerone ont repoussé les limites de la composition musicale, en ployant des techniques avancées pour tisser des voix indépendantes dans des structures harmonieuses. Cette période a vu l'introduction d'outils et de méthodes innovants, tels que les tablettes de cire ou d'ardoise effaçables pour le calcul des intervalles musicaux, ou encore, les processus algorithmiques à l'origine d'œuvres telles que la *Missa Di dadi* de Josquin des Prez, ou l'*Arca Musarithmica* d'Athanasius Kircher, dispositif ingénieux de mécanisation de la composition qui incarne l'approche algorithmique de la musique.

La musique polyphonique révèle une interaction fascinante entre la créativité, la beauté et les symétries mathématiques. Ensemble, ces objets mettent en lumière l'évolution de la musique polyphonique et du contrepoint, en montrant comment les compositeurs ont utilisé à la fois l'intuition artistique et les calculs mathématiques pour créer des compositions complexes à plusieurs voix.

Poly

Polyph
more m
plexity
sance.
develop
the algo
possible

Poly
vention
notes co
dissonan
as Baudé
like Pedr
cal comp
weave in
tures. Th
tools and
slate tabl
algorithm
des Prez?
Arca Mus
nised con
approach

Polyph
between
symmétri
evolution
showcasin
ition and
multi-voic

Tout le monde se retrouve après au « Montreux Jazz café » pour un petit rafraîchissement.



Sortie « musée de la chaussure le 28 février 2025 :

Cinq personnes se retrouvent devant ce musée en plein cœur de Lausanne. En entrant, nous comprenons la limite de 10 personnes par visite. En effet, avec 11,5 m², ce musée est minuscule et si l'on tient compte encore de l'envergure du maître des lieux, cela devient serré.



M. Volken nous précise d'emblée qu'il ne s'agit pas d'un musée classique. Le texte ci-après tiré de Wikipedia le confirme.

Le **musée de la chaussure** est situé à **Lausanne**, en **Suisse**.

Il a été créé en 2003 grâce aux travaux du centre de recherche de calcéologie et cuirs ancien Gentle Craft, fondé en 1993, actif dans le domaine de l'étude, à partir des données archéologiques, des chaussures et objets en cuir anciens^[3]. Le musée expose des répliques de chaussures et d'accessoires en cuir fabriqués sur la base de fragments originaux et d'après des recherches archéologiques^{[2],[4]}. Les chaussures exposées dans la pièce unique du musée sont des reproductions de chaussures datant de la préhistoire au **xviii^e siècle**^[1].

Le musée présente également le métier de **cordonnier** et ses outils: **alêne**, pied-enclume, demi-lune, etc., matériel utilisé pour la fabrication des reproductions. Le tout fait par Marquita Volken, docteure en archéologie spécialisée dans la calcéologie^[1]



Reproduction d'une chaussure préhistorique.



Reproduction d'une sandale du 11^e siècle av. J.-C. d'après une découverte archéologique de **Nimègue** (Pays-Bas).



Reproduction d'une sandale d 11^e siècle d'après une découverte archéologique de **Cologne** (Allemagne).



Reproduction d'une chaussure datant environ de 580, d'après une découverte française.



Reproduction d'une chaussure du XVIIIème.

M. Serge Volken captive notre attention dès le début, car ses explications font ressortir une grande connaissance de l'histoire des chaussures et une excellente capacité de communiquer. Voici quelques photos :



Les cuirs archéologiques vaudois



L'ensemble des pièces archéologiques de cuirs anciens trouvées en terres vaudoises illustre l'évolution des chaussures à travers les siècles.

- Les cuirs et chaussures archéologiques proviennent de deux situations distinctes :
- les cuirs gorgés d'eau, trouvés dans un sol constamment humide
 - les cuirs préservés dans un environnement sec, comme les tombes ou les tombes à l'intérieur des églises.

La chaussure ancienne est un document unique de son temps. L'étude des chaussures archéologiques se nomme calcéologie (lat. *Calcei* = chaussures et grec *calceus*). On y étudie l'évolution technologique des méthodes de fabrication et, ainsi que l'évolution stylistique qui découle des modes. Un des outils de la calcéologie est la fabrication de reconstitutions de chaussures (dont la collection exposée ici).

Le musée de la chaussure est le Centre de la chaussure en matière de compétence en matière de chaussures et de chaussures. Les chaussures et chaussures trouvées à Lausanne et contribuent à la mise en valeur du patrimoine.

MUSÉE DE LA CHAUSSURE

GENTLE-CRAFT.



RÖTILION 10 - LAUSANNE

021-312-0677 SHOEMUSEUM.CH

WILLKOMMEN IM
SCHUHMUSEUM

5000 Jahre Schuhgeschichte
sind erhaltenswert und zum Anfassen

5000 Jahre Schuhgeschichte sind erhaltenswert und zum Anfassen

5000 Jahre Schuhgeschichte sind erhaltenswert und zum Anfassen

BIENVENUE AU
MUSÉE DE LA CHAUSSURE

5000 ans d'histoire de la chaussure
à voir et à toucher

5000 ans d'histoire de la chaussure à voir et à toucher

5000 ans d'histoire de la chaussure à voir et à toucher

WELCOME TO THE
SHOE MUSEUM

5,000 years of shoe history
to see and to touch

5,000 years of shoe history to see and to touch

5,000 years of shoe history to see and to touch



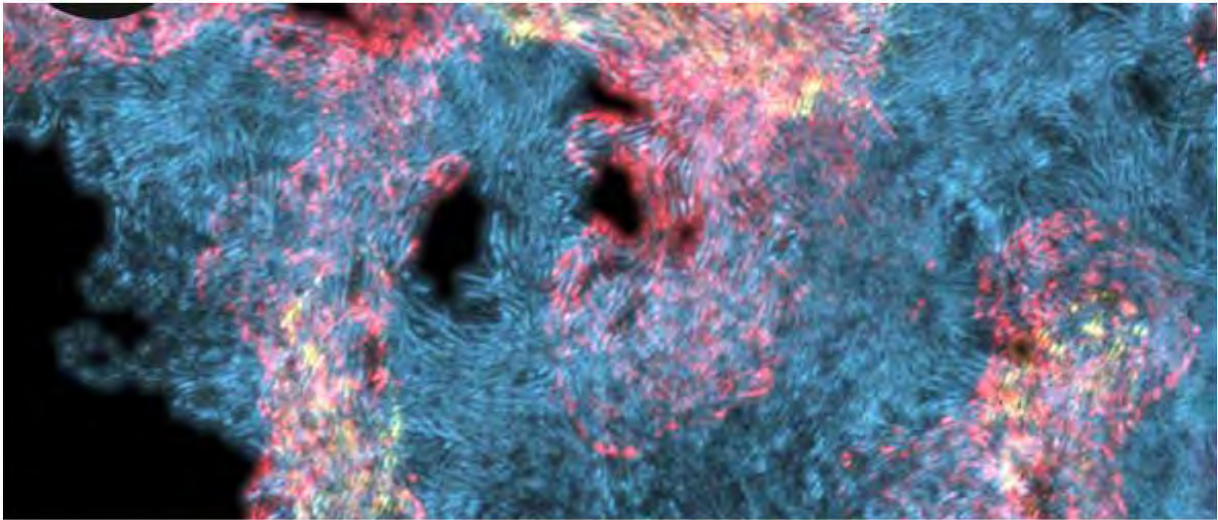
BINO PATSA






Sortie au musée de la main le 28 mars 2025 :

Neuf personnes se retrouvent devant le musée vers 13h45. Nous entamons tout de suite la visite qui se présente de manière fort intéressante. Nous découvrons avec grand intérêt l'immense population de microbe qui nous habitent.

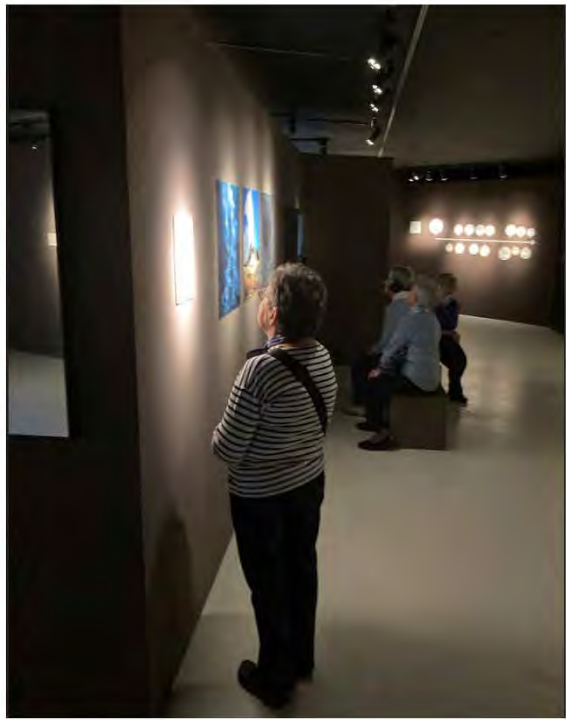


INVISIBLES. LA VIE CACHÉE DES MICROBES

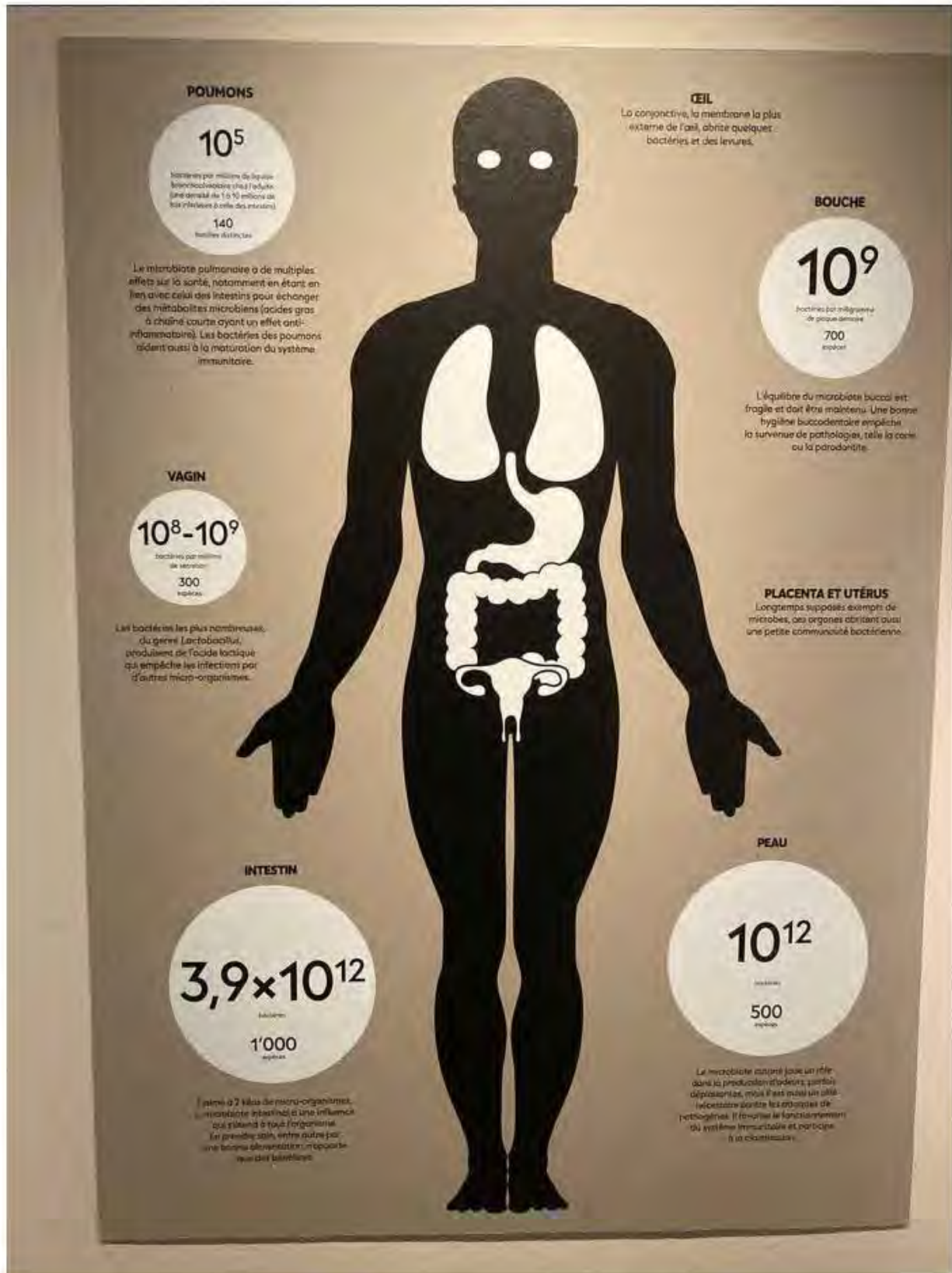
Voici quelques images de cette exposition étonnante.

<p>1'000' 000'000' 000'000' 000'000' 000'000' 000'000' 000'000'</p>	<p>Le nombre de bactéries sur Terre est estimé à 10^{30}, soit un quintillion. Elles représentent la majeure partie du vivant sur notre planète.</p>	<p>1,5 à 2 kg  de bactéries chez l'être humain</p> <p>Le corps humain est peuplé par environ 10^{14} bactéries (ou 100'000 milliards) en moyenne. Mises bout à bout, cela représenterait environ 4 fois la distance Terre-Lune.</p>
--	---	---











La visite se termine par un petit rafraîchissement dans un restaurant à la place de l'Ours.

Sortie du 25 avril 2025 au bord du lac Léman :

Visite de la maison des oiseaux à Préverenges (texte d'Hélène):

Nous avons eu rendez-vous à l'arrêt du bus Venoge sud avec notre guide Rachel. On était six participant(e)s. Pour commencer le chemin, nous sommes descendus vers la Venoge, rive droite pour longer cette rivière avec souvent des arrêts.







Là Rachel nous a expliqué, montre les oiseaux, on pouvait observer le milan avec la queue en * V * facile à reconnaître. Le milan royal a le * V * plus net que le milan noir. Pour plusieurs entre, nous ne connaissons pas ce chemin.



Gentiment nous sommes arrivés vers les îles des oiseaux, où nous avons observé les sternes, cormorans etc. Nous avons visité la maison des oiseaux.



Il y a beaucoup des oiseaux en paillé, tous trouvé sur place. Une dame nous a aussi donné quelques explications, répéter que Rachel nous a déjà expliquer. Nous avons quelques questions, échangé nos observations et c'était l'heure de rendre. Pour rejoindre le bus nous sommes montés le long de rive gauche de la Venoge et par la petit forêt de St. Sulpice. Un grand Merci à Rachel pour sa disponibilité. Nous avons apprécié ses explications, c'était une sortie sympa, bonne ambiance.

Sortie du 30 mai 2025 aux mosaïques d'Orbe (texte et images d'Eliane)

Retour vers le passé... au temps des romains.

C'est par un temps beau et chaud que notre groupe d'une douzaine de seniors a découvert cet endroit situé entre le Jura et la plaine de l'Orbe. La vue sur les Alpes y était superbe.

Près d'Orbe, à Boréaz plus exactement, se trouvait la « Villa Rustica » résidence du propriétaire des lieux de l'époque. Les prestigieuses mosaïques romaines, seuls vestiges visibles, ont été conservées dans des maisons construites spécialement pour les protéger.

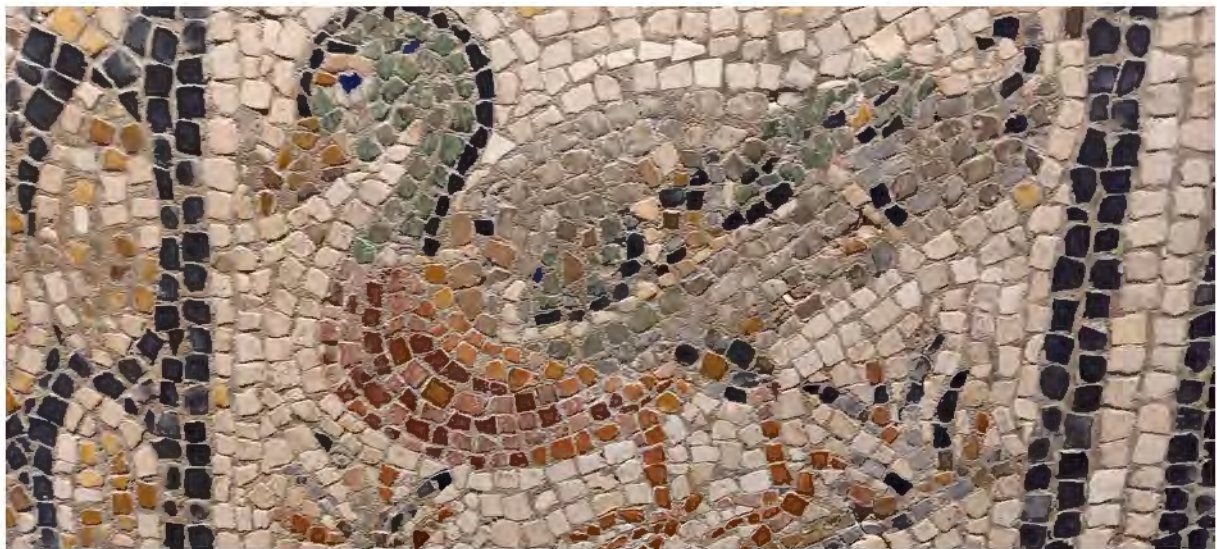
C'est une guide, archéologue très compétente, qui nous a reçus.

Après une introduction générale sur l'endroit et l'organisation de la vie dans la Villa, nous avons passé d'une maisonnette à l'autre pour admirer les fameuses mosaïques. Des œuvres d'art remarquables !

Les plus courageux, ont repris la route sous le soleil pour rejoindre l'arrêt du bus et une voiture a repris les non marcheuses pour le retour.

Dans une ambiance chaleureuse ce fût une belle sortie qui nous laisse de beaux souvenirs !

En voici quelques exemples :





Sortie à St-Sulpice le 26 juin 2025 :

Vers 14h15, les sept participants se retrouvent devant la station de pompage de l'eau de la commune de Lausanne. Nous rencontrons pour la première fois Jean Oberhänkli, un habitant de St-Sulpice qui a apparemment vu notre programme de sorties. Nous sommes accueillis par le responsable d'exploitation des lieux qui nous donne quelques explications sur les activités des usines de la ville de Lausanne dans le bâtiment (flèche bleu).

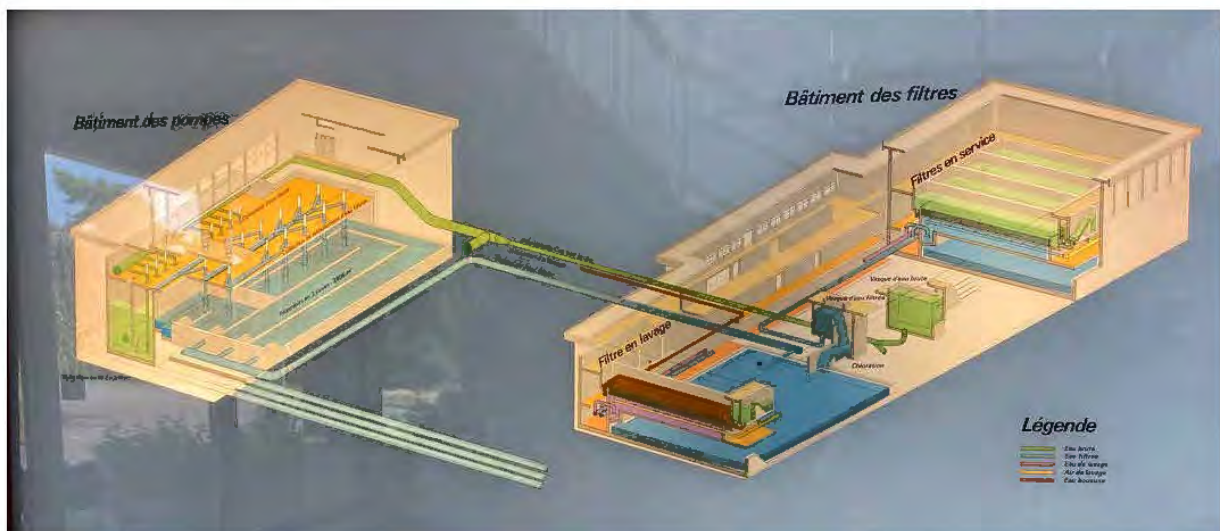
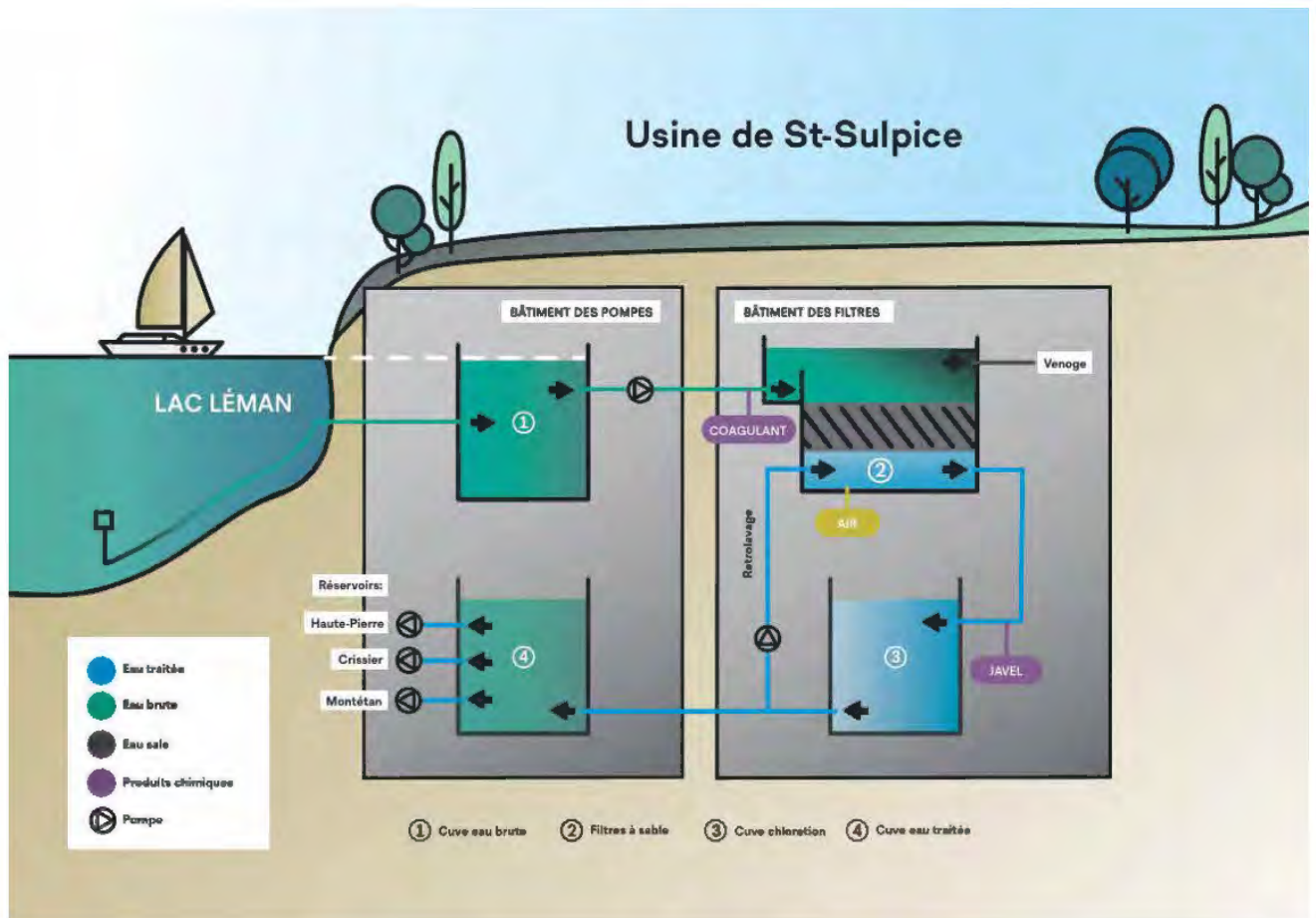


Bâtiment principal avec captage et redistribution de l'eau

Bâtiment de filtrage et de chlorage de l'eau

Activités :

- Capter : 120 sources et le lac Léman
- Traiter : 4 usines (Lutry, St-Sulpice VD, Lac de Bret et Pays d'Enhaut)
- Stocker et pomper : 136'000 m3 de cuves, 20 réservoir et 24 stations de pompage
- Distribuer : 900 km de conduites, 21'000 raccordements et 360'000 consommateurs
- Analyser : 65'000 analyses de laboratoire par année





Le cœur des activités

Ensuite, nous nous déplaçons dans le bâtiment (flèche bleu) où nous pouvons assister au filtrage et au chlorage de l'eau. La température à l'intérieur est environ de 8 degré ce qui correspond à la température de l'eau capté à un peu plus d'un kilomètre du rivage à environ 50 mètres de profondeur.



Ensuite, nous revenons au bâtiment principal et descendons au lieu d'arrivée de l'eau captée.



Diamètre des conduites : 1,80 m

A cet endroit, nous nous trouvons en dessous du niveau du lac.

Par la suite, nous remontons d'un étage et arrivons à l'endroit où l'eau est pompée dans trois directions.



Voici quelques conseils en vue d'une utilisation raisonnable de l'eau :

QUELQUES CONSEILS



CE GESTE EST INADMISSIBLE !

- UTILISER LA CUVETTE DES WC COMME TRAYELLE POUR LES MÉDICAMENTS, LES COTONS-TIGES...

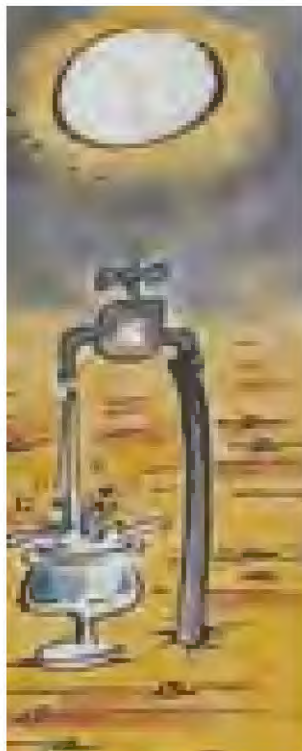


CE GESTE EST INADMISSIBLE :

- METTRE À L'ÉGOUT LES HUILES DE VIDANGE, LES SOLVANTS, LES PEINTURES ...

CE GESTE EST INADMISSIBLE :

- UTILISER L'EAU POTABLE COMME MOYEN D'ÉVACUATION.



L'EAU, SÉCHERESSE ET ASTUCES

EN PÉRIODE DE SÉCHERESSE, PRÉFÉRONS LES RÉSERVES D'EAU :

- SUPPRIMER LE GARDIAGE
- ARRÊTER LE JARDIN TÔT LE MATIN OU TARD LE SOIR, POUR ÉVITER LES PERTES PAR ÉVAPORATION
- UTILISER LA CHASSE D'EAU À BOUT ESCIENT
- ÉVITER DE LAISSER COULER L'EAU LORS DE LA VASILE ET DU TRAVAIL DES DENTS.
- PRÉFÉRER LA DOUCHE AU BAIN.
- VÉRIFIER AU BON ÉTAT DES INSTALLATIONS INTÉRIEURES, POUR ÉVITER LES FUITES.

PENSONS-Y AUSSI

EN TEMPS NORMAL.



LES POLLUTIONS

LES ACTIVITÉS HUMAINES ENTRAÎNENT DES POLLUTIONS VARIÉES ET UNE DÉGRADATION DE LA QUALITÉ DE L'EAU.

LES HYDROCARBURES ET LES MÉTAUX LOURDS TOUJOURS, POUVANT PROVENIR DE REJETS NON FILTRÉS DE L'INDUSTRIE, ASPHYXIENT LE MILIEU NATUREL.

SI LES PESTICIDES SE RETROUVENT PARFOIS DANS LES NAPPES PHRÉATIQUES, LES NITRATES ET LES PHOSPHATES RÉSULTANT ENTRE AUTRES D'UNE AGRICULTURE INTENSIVE SE RETROUVENT DANS LES RIVIÈRES, PROVOQUANT L'EUTROPHISATION : PROLIFÉRATION DES VÉGÉTAUX N'AYANT PAS BESOIN D'OXYGÈNE, TOUT EN ASPHYXIANTE LA FAUNE ET LA FLORE.

LES POLLUANTS D'ORIGINE DOMESTIQUE TELS QUE PHOSPHATES DANS LES LESSIVES, HUILES DE CUISSON, DÉTERGENTS, ETC. CONTRIBUENT DE FAÇON NON NÉGLIGEABLE À LA CHARGE GLOBALE DE NOS EAUX.

Et quelques renseignements intéressants :



L'EAU DU ROBINET

VOTRE MEILLEUR PARTENAIRE SANTÉ

L'EAU DU ROBINET PERMET D'ÉTANCHER VOTRE SOIF, D'APPRÊTER VOS REPAS ET D'ASSURER VOTRE HYGIÈNE DE CHAQUE INSTANT. ELLE VOUS ACCOMPAGNE AUSSI DANS VOS ACTIVITÉS MÉNAGÈRES QUOTIDIENNES AINSI QUE DANS CELLES LIÉES À L'AGRICULTURE, L'ARTISANAT, L'INDUSTRIE ET LE COMMERCE. VOTRE DISTRIBUTEUR APPLIQUE LES NORMES STRICTES DE LA LÉGISLATION SUISSE SUR LES DENRÉES ALIMENTAIRES POUR VOUS GARANTIR UNE QUALITÉ D'EAU IRRÉPROCHABLE.

L'EAU DU ROBINET VOUS CÔÛTE EN MOYENNE 1000 FOIS MOINS CHER QUE L'EAU EN BOUTEILLE ET SA QUALITÉ EST SOUVENT SUPÉRIEURE; PENSEZ-Y ! FAITES DES COMPARAISONS.

L'EAU D'UNE BOUTEILLE OUVERTE PEUT S'ALTÉRER RAPIDEMENT.

L'EAU AU

CHACQUE HABITANT CONSOMME EN MOYENNE 162 L D'EAU POTABLE PAR JOUR :



SOINS
CORPORELS

12,8 %
soit 20,7 L



BAINS ET
DOUCHES

19,6 %
soit 31,7 L

WC

29,5 %
soit 47,7 L



LESSIVE

18,6 %
soit 30,2 L



QUOTIDIEN



BOISSON ET
CUISSON

75 %
soit 24,3 L



ARROSAGE

1,2 %
soit 1,9 L

NETTOYAGE

1,1 %
soit 1,8 L



LAVE-
VAISSELLE

2,2 %
soit 3,6 L



Ces indications invitent à la réflexion quant à notre comportement quotidien avec une denrée précieuse sans laquelle notre vie prendrait une autre tournure.

La visite se termine à la salle de séance des lieux



où nous pouvons déguster l'eau produite... et même un goutte de Chasselas en provenance de vignes de la station de Lutry.



Nous avons la possibilité de poser un certain nombre de question et remercions le responsable de la station. En guise de remerciement, H el ene remet une bouteille de rouge de notre cave. Une belle et enrichissante demi-journ ee prend fin.

Sortie mensuelle   la f ete des  pouvantails   Denens le 18 juillet 2025 :

Nous avons rendez-vous   13h50 et prenons le train   14h05 en direction de Morges. Huit participant.e.s sont de la partie et montent dans le bus pour Lavigny. Arriv e.s   Denens, nous nous d epla ons imm diatement vers l'emplacement qui permet de nous d esalt er dans un premier temps.





L'après-midi s'annonce chaud. Après cette petite pause nous entamons le circuit qui nous mène vers le château avant de bifurquer à l'est et de nous promener dans le vignoble de Denens.









Nous admirons de loin le magnifique château de St-Saphorin-sur-Morges.





A peu près à mi-chemin, nous nous arrêtons au lieu-dit « les Monneyres » pour souffler un peu et pour profiter de l'ombre.





Ensuite, nous continuons, passons sous le château et faisons un petit arrêt à l'emplacement qui fait référence à un passage de Jean-Pascal Delamuraz.



La partie féminine du groupe



Tout au long du parcours, nous profitons d'une vue imprenable sur le Léman. Pour finir, nous remontons au village





et nous nous rendons tout de suite vers l'arrêt du bus.



Certain.e.s cherchent l'ombre



D'autres une possibilité de s'asseoir

Nous repartons à Morges où nous décidons de nous rendre au bord du lac. Nous prenons un dernier rafraîchissement



et prenons ensuite le bus 701 et le 31

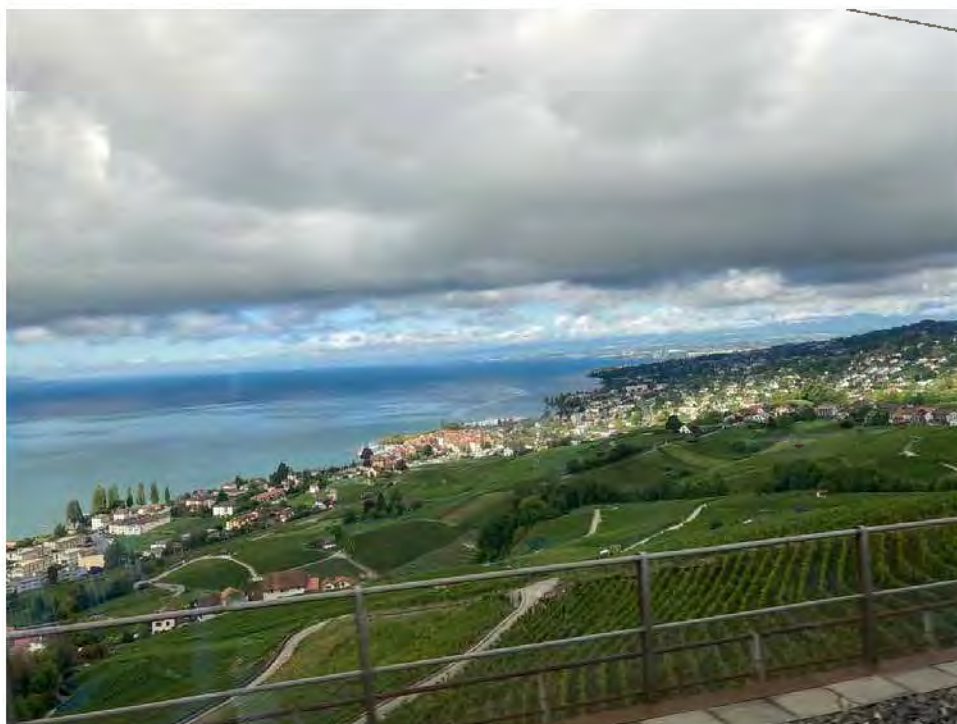


A l'arrêt du bus 31 à St-Sulpice

pour retourner à Chavannes. Une belle et chaude journée prend fin.

Sortie au Lac Noir le 29 août 2025 :

Huit participant.e.s se retrouvent à la gare de Renens et partent en direction de Fribourg avec un train appelé à l'époque « omnibus » ce qui nous fait découvrir des haltes comme « Bossière » (Lutry) et Moreillon (Puidoux).



Le Lavaux sous les nuages

Arrivés à Fribourg, nous changeons immédiatement à la gare routière où nous prenons le bus en direction du Lac Noir. Le trajet passe par la vieille ville et le pont de Zähringen, le quartier de Schönberg avec vue sur le nouveau pont de la Poya, la route de Tavel, les villages, de Tavel, Alterswil, Zumholz, Planfayon et arrivons à destination vers midi. Nous nous rendons immédiatement au restaurant « La Gypsera »



Vue depuis le restaurant

où nous prenons le dîner.



Tout se passe bien et vers 13h50, à l'exception de Jacqueline et Hedwige, le groupe entame la promenade autour de lac en passant par la rive côté Riggisalp.



La météo est au beau fixe avec tout de même un peu de nuages restants de la pluie de la veille. Nous faisons un premier arrêt vers une petite grotte un peu en dessus du chemin.

Le sentier de la sorcière - Lac-Noir/Schwarzsee
Comment est né le Lac-Noir...

Une grande chute de pierres a créé le lac.
Finalement le vilain dragon y trouvera son tombeau
Quel animal as-tu découvert ?



La plupart montent et certain.e.s allument une bougie.

Historique de la *Grotte de Lourdes*
du Lac-Noir

Le donateur

Theodor Nussbaumer-Hayoz (1873-1935), de Eggelried près de Wünne-
wil et aubergiste de la «Gypsera» au Lac-Noir, a largement contribué à la
réalisation de la grotte. C'est en effet lui qui offrit la première statue de la
Vierge.

... undgang
... viel Liebe den Unterhalt
... besinnlichen Gebetsstätte.

La statue de Bernadette
En 2011 également, un autre élément vint enrichir la grotte: une statue de Bernadette, ramenée la même année de Lourdes par Anton Rappo (fils de Moritz, Rufenen) et offerte pour parfaire ce petit joyau du Lac-Noir. Anton Rappo s'occupe de la grotte depuis 2007. Chaque jour, il y fait une visite et s'occupe avec amour de l'entretien de ce lieu de prière et de méditation.





Ensuite, nous poursuivons notre périple





jusqu'à l'emplacement avec un immense dragon dans la falaise.







Nous réussissons même à le faire gronder et il crache un petit filet d'eau en guise de feu. Par la suite, nous sommes arrivés au bout du lac,



contournons le centre sportif et terminons la promenade à peu près après 1h45 de trajet.



Le mauvais temps s'approche

Le temps de retrouver Jacqueline et Hedwige, de boire quelque chose et c'est le moment de reprendre le bus. A Fribourg, nous sautons un train, car certaines ont l'intention d'aller acheter une cuchole. Peine perdue, il n'y a plus. Nous prenons l'IR 15 en provenance de Lucerne et arrivons à Renens vers 18h45 à Renens après un changement à Lausanne. Tout le monde est content de cette belle journée sans pluie.

CS ; sortie à la fête du vacherin Mont- d'Or aux Charbonnières le 27 septembre 2025 :

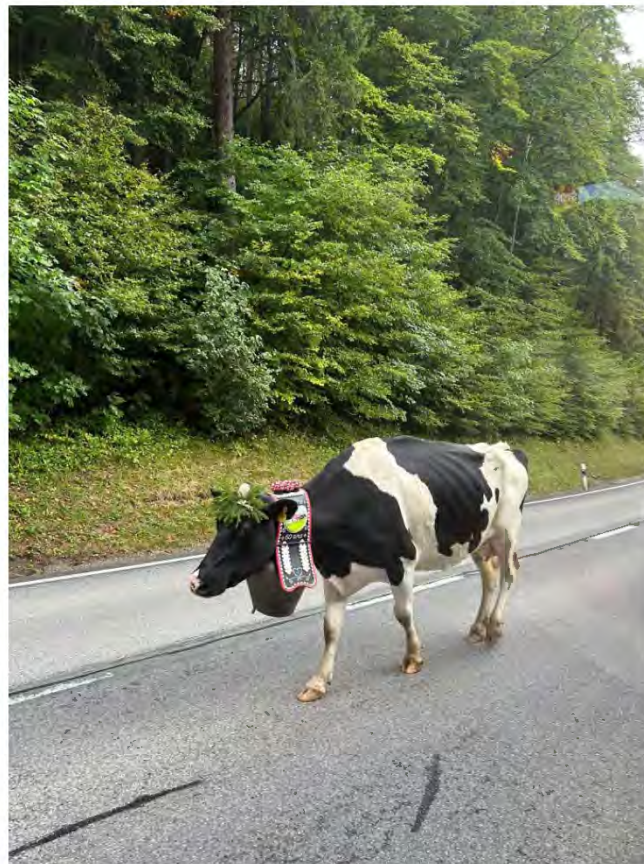
Onze personnes se retrouvent à 09h20 à la gare de Renens sous un ciel chargé, mais avec un ciel bleu du côté du Jura. Ils prennent le train de 09h34 en direction de Vallorbe.

Au Day, changement de moyen de locomotion, car un bus assure la liaison avec la vallée la ligne de chemin de fer étant en travaux. En arrivant vers le bus, nous constatons qu'il est déjà pratiquement plein. Christian s'adresse au chauffeur lequel promet un second bus d'ici une vingtaine de minutes. Alors tout notre groupe attend avec un dizaine d'autres personnes. Au bout de 20 minutes aucun bus n'apparaît à l'horizon et nous sommes obligés à attendre l'heure complète.



Vers 10h50, le bus suivant apparaît et nous pouvons au moins attendre les dernières minutes assis et au chaud. Nous repartons finalement avec le bus de 11h12 avec la certitude d'avoir « loupé » la désalpe. Juste après le Mont d'Ozaire entre Vallorbe et Le pont, nous sommes freinés par des automobilistes descendants. Nous craignons d'abord un accident, mais il s'avère que nous devons nous mettre de côté pour la désalpe. Nous pouvons donc admirer ce beau cortège assis au chaud dans le bus.





Après quelques minutes, nous redémarrons et arrivons à destination vers 11h50. Nous montons directement à la place des fêtes où nous sommes accueillis par le son des cors des alpes et les lanceurs de drapeaux.



Alors que la météo était acceptable jusqu'au Day, cela se complique un peu aux Charbonnières. De gros nuages couvrent le soleil.



De plus, la cantine est pleine à craquer et il paraît peu probable de trouver une place assise. Après une dégustation d'un vacherin avec des röstis au demeurant excellent et la recherche de places au restaurant « le cygne », nous décidons de rentrer. En effet, un arrêt au Pont pour prendre un repas dans un restaurant s'avère périlleux, car si nous ne devons pas trouver de la place, le départ serait à nouveau prolongé d'une heure. Nous allons donc jusqu'au Day. Sur le trajet, nous rencontrons une nouvelle fois les vaches et avançons au pas. Cela fait que nous n'arrivons pas à rejoindre à temps la gare pour prendre le train de 12h52. En revanche, nous prenons celui de 13h21 pour Renens. Au Day, nous avons le plaisir d'admirer un groupe de bouquetins qui paissent tranquillement à proximité de la gare.



Nous arrivons à Renens à 13h55 tout de même déçus par la tournure des événements.

Sortie du 31 octobre 2025 :

La sortie tombe à l'eau faute de combattant.e.s

Fête des « Cerises solidaires » le 11 novembre 2025 :

A 10h00, une quarantaine de participant.e.s se retrouvent à la buvette de la salle de spectacles de la Concorde lors de la fête de l'association « Cerises solidaires » susceptible de recruter de nouveaux membres. Au vue des 1'100 enveloppes envoyées, le résultat n'est pas très satisfaisant, mais ressemble à celui de la dernière fête. Il est apparemment difficile de mobiliser les habitant.e.s à partir de 60 ans. Néanmoins, l'équipe organisatrice a fait un énorme travail et l'ambiance était au beau fixe.



Les principales organisatrices de la fête

Après un petit apéro, Sylvia retrace quelques faits d'histoire de notre association alors qu'Hélène fait connaître les activités. Ceci étant fait, il est temps d'honorer le magnifique buffet dressé avec les délicieuses choses apportées par tout le monde.





Tout au long, un orchestre de trois personnes agrmente la fête.



Bien qu'un peu trop bruyant, les titres joués nous rappellent nos jeunes années. Finalement, quelques-un.e.s se lèvent pour danser ce qui contribue encore à l'ambiance.



Vers 20h00, la fête se termine et l'équipe organisatrice procède aux rangement. Une belle soirée prend fin avec au bout deux nouveaux membres.

Sortie à l'atelier « Ornicar » à Rolle du 28 novembre 2025 :

Dix participant.e.s prennent le train à 13h35 en direction de Genève. Après un petit trajet à pied à Rolle, nous arrivons vers l'atelier de Christophe Kiss à la Grand-Rue 14. Nous sommes accueillis chaleureusement par l'artiste lui-même qui nous conduit à travers les différentes parties de l'atelier qu'il partage avec son épouse Olga Giner. Le tableau ci-après démontre les multiples domaines artistiques de ce couple.



Nous allons sur place avant tout pour les marionnettes. Pendant une heure et demie, nous apprenons un tas de choses sur les marionnettes

Présentation du métier de sculpteur de marionnettes, étapes et options :

Croquis et dessins de présentation de marionnettes de différents spectacles.

Explication des différentes techniques de marionnettes à fils, tiges, gaines, tringles, etc...

Explications étape par étape de la construction d'une marionnette à fils.

Explication des techniques de moulage et d'utilisation de résines contemporaines adaptées à la fabrication de marionnettes.

Masques de théâtre.

Moment interactif pour s'essayer à la marionnette à fils en fin de séance.





M. Kiss est intarissable sur ce vaste sujet et nous transmet une foule de renseignements. Nous découvrons un homme passionné par les marionnettes



et pratiquant une foule de « métiers » nécessaires à la confection de ces petits chefs-d'œuvre.





Mais, il se lance également dans d'autres projets tels que les animaux en bois de





Le temps passe rapidement et nous finissons par utiliser les marionnettes ce qui s'avère compliqué au début. Finalement, nous faisons des progrès et réussissons à faire bouger ces personnages.





Tout le monde est unanime d'avoir passé un après-midi intéressant et ludique. Le temps de monter à la gare et de rentrer à Renens. Un grand merci pour ces moments tout de même un peu hors du temps et surtout du quotidien.

Fondue de fin d'année le 12 décembre 2025 :

Trente-deux participant.e.s se retrouvent vers midi à la salle « Jéricho » du centre paroissial de Chavannes-près-Renens. Parmi tout.e.s, Mme la Syndique et, avec beaucoup de retard, Mme Barbara Lerch, chef de service. Gilles Cotton y est également ainsi que trois représentant.e.s de Pro Senectute.





Pendant une petite allocution de bienvenue par Sylvia Fuller, Yvan Deillon et Claude Arn s'affairent autour de 8 caquelons afin de pouvoir servir rapidement les convives.



Tout le monde remercie les dames qui ont confectionné les décorations de table.



Le temps passe vite et certain.e.s doivent repartir vers 14h00 pour reprendre le travail. Une fois de plus, tout le monde a eu du plaisir à clôturer l'année avec la traditionnelle fondue. Il reste finalement cinq personnes pour faire la vaisselle et ranger la salle. Les nettoyeuses/eurs des caquelons se souviendront longtemps de la difficulté d'enlever la « religieuse » et incitent les organisateurs à rappeler l'importance de « touiller » comme il faut la fondue !!!!!!!